

1. Aus der Öffentlichkeitsarbeit

Deutsche verbrauchen weniger Milch, dafür mehr Käse und Butter

Nach vorläufigen Berechnungen des Bundesinformationszentrums Landwirtschaft (BZL) verbrauchten die Menschen in Deutschland 2025 pro Person mit gut 45 Kilogramm rund ein Kilogramm weniger Konsummilch als im Vorjahr. Käse und Butter hingegen wurden



beliebter: So verbrauchte jeder Mensch rund ein Kilogramm Käse sowie ein Päckchen Butter (250 Gramm) mehr als noch 2024.

Die jetzt veröffentlichte BZL-Versorgungsbilanz zeigt zudem: Während die Zahl der Milchviehbetriebe um knapp 1.500 sank, setzte sich der Trend eines sinkenden Milchviehbestands erstmals seit 2015 nicht weiter fort.

Laut der BZL-Versorgungsbilanz Milch lieferten heimische Erzeuger im Jahr 2025 rund 31,6 Millionen Tonnen Milch an deutsche Molkereien. Das war gut ein Prozent mehr als im Vorjahr. Daraus wurden unter anderem vier Millionen Tonnen Konsummilch, 2,8 Millionen Tonnen Käse und 518.100 Tonnen Butter sowie MilCHFett- und Milchstreichfetterzeugnisse (in Produktgewicht) hergestellt.

Hergestellte Milchmenge sinkt weiter

Die hergestellte Menge an Konsummilch sank zum fünften Mal in Folge, diesmal um 2,6 Prozent. Der rechnerische Verbrauch fiel um rund ein Kilogramm auf 45,1 Kilogramm pro Kopf. Der Selbstversorgungsgrad blieb 2025 mit 106,3 Prozent nahezu konstant (Vorjahr: 106,6 Prozent).

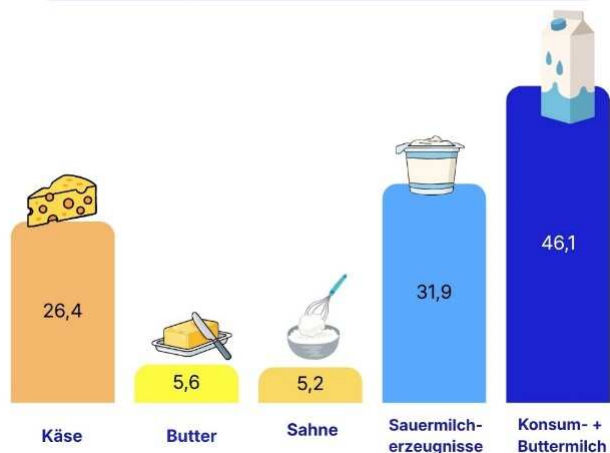
Butter und Streichfetterzeugnisse mit Plus von über neun Prozent

Die Herstellungsmenge von Butter, MilCHFett- und Milchstreichfetterzeugnissen stieg 2025 um 9,4 Prozent. Der rechnerische Pro-Kopf-Verbrauch stieg um 250 Gramm auf 5,6 Kilogramm (in Produktgewicht). Die gesteigerte Produktion, die geringere Einfuhr (-7,9 Prozent) und die größere Ausfuhr (+5,2 Prozent) führten insgesamt zu einem höheren Selbstversorgungsgrad von 111,5 Prozent (2024: 106,6 Prozent).

Beliebtheit von Käseerzeugnissen nahm zu

Die Käseherstellung wuchs leicht von 2,74 (2024) auf 2,76 Millionen Tonnen. Der Pro-Kopf-Verbrauch stieg bei den meisten Käseerzeugnissen (Hart-, Schnitt- und Weichkäse und vor allem bei Frischkäse) an. Ausnahmen stellen Pasta filata und Schmelzkäse dar. Insgesamt verbrauchten die Bürgerinnen und Bürger mit 26,4 Kilogramm Käse pro Person erneut knapp ein Kilogramm mehr als im Jahr zuvor. Der Selbstversorgungsgrad sank auf 125 Prozent (Vorjahr: 129 Prozent).

Pro-Kopf-Verbrauch
von Milch und Milchprodukten 2025 in kg



Quelle: BLE, 2026

Nr. 17 / 26
Krefeld, den 22.04.2026



Landesvereinigung
der Milchwirtschaft
Nordrhein-Westfalen e.V.

Bischofstraße 85
47809 Krefeld

Telefon 02151-4111-400
Telefax 02151-4111-499

info@milch-nrw.de

www.milch-nrw.de

Mehr Milchkühe, weniger Betriebe

Der seit 2015 anhaltende Trend, dass die Anzahl an Milchkühen sinkt, setzte sich 2025 nicht fort. Es zeichnete sich ein leichter Anstieg um mehr als 7.000 auf knapp 3,6 Millionen Tiere ab, während sich die Zahl der Milchviehbetriebe jedoch um 3,1 Prozent auf 47.157 verringerte und damit wieder einen neuen Tiefstand erreichte. 2025 hielt somit jeder Milchviehbetrieb durchschnittlich 76 Kühe. (Quelle: BZL)

Bundesweiter Trend auch in NRW

Diesen aktuellen Trend steigender Milchkuhzahlen trotz einer weiter leicht sinkenden Zahl an Betrieben, beobachtet die Landesvereinigung der Milchwirtschaft NRW e. V. auch im eigenen Bundesland: So gab es in NRW im Jahr 2025 mit 4.413 Milchkuhhaltern rund 1,8 % weniger milcherzeugende Betriebe als 2024, jedoch mit 367.046 Milchkühen einen um rund 2,2 % höheren Milchkuhbestand in NRW als im Vorjahr. Die durchschnittliche Bestandsgröße erreichte 2025 in NRW mit 83 Kühen pro Betrieb einen neuen Rekord.

(Quellen: BLE/Milch NRW)

https://www.ble.de/SharedDocs/Pressemitteilungen/DE/2026/260415_Versorgungsbilanz_Milch.html

<https://www.milch-nrw.de/newsroom/pressemitteilungen/presse-mitteilung/artikel/herausfordernde-preisschwankungen-am-nrw-milchmarkt/#facnynews-3>

Online-Fortbildung für Milcherzeuger

Das Innovationsteam Milch Hessen bietet eine neue Dienstleistung an: Online-Fortbildungen für Milcherzeuger zur Unterstützung der Molkereien.

Kontakt:

Innovationsteam Milch Hessen
Sibylle Möcklinghoff-Wicke
Lochmühlenweg 3
61381 Friedrichsdorf
06172/7106294

i-team@milchhessen.de

Weitere Informationen zu dem Dienstleistungsangebot finden sich unter dem Link: https://www.milch-nrw.de/fileadmin/redaktion/Verein_zur_F%C3%B6rderung_der_Milchwirtschaft_e.V/pdf/Dienstleistungsangebot_Milch_Hessen.pdf

Nr. 17 / 26

Krefeld, den 22.04.2026



Landesvereinigung
der Milchwirtschaft
Nordrhein-Westfalen e.V.

Bischofstraße 85
47809 Krefeld

Telefon 02151-4111-400
Telefax 02151-4111-499

info@milch-nrw.de

www.milch-nrw.de

2. Nordrhein-Westfalen: Kuhmilchlieferungen an deutsche milchwirtschaftliche Unternehmen

Jahr	Erzeugerstandort ¹⁾ in t												Jan. bis Feb.
	Jan.	Feb.	Mrz.	Apr.	Mai	Jun.	Jul.	Aug.	Sep.	Okt.	Nov.	Dez.	
Aus konventioneller Erzeugung													
2015	262.256	239.643	269.632	249.034	260.791	251.338	253.966	249.618	235.022	239.030	233.550	251.675	501.899
2016	257.835	244.162	261.584	257.128	266.503	251.203	254.050	246.082	230.733	232.365	223.356	240.289	501.997
2017	248.493	229.982	259.161	251.793	262.805	251.035	253.949	251.400	240.002	245.184	239.413	253.257	478.475
2018	260.729	236.424	261.057	257.783	269.239	256.324	260.021	250.890	238.473	241.390	232.864	245.924	497.153
2019	277.982	255.213	283.976	277.139	284.781	278.247	273.905	271.315	258.540	264.411	256.082	272.987	533.195
2020	282.762	270.309	290.997	283.377	289.763	275.639	282.910	270.259	260.997	264.900	256.917	271.639	553.071
2021	278.912	252.956	286.359	279.872	289.810	271.453	275.515	268.077	252.085	256.845	248.042	263.501	531.868
2022	273.498	252.647	282.631	274.118	287.512	274.261	277.992	270.411	258.573	266.628	260.653	272.474	526.145
2023	281.371	257.936	286.768	280.657	290.896	276.963	281.392	270.770	255.291	260.151	251.897	267.331	539.307
2024	272.326	262.010	283.106	274.543	285.361	272.197	270.827	256.655	246.758	251.834	244.318	259.594	534.264
2025	262.891	243.319	275.231	269.819	276.048	260.967	266.797	266.258	260.052	270.373	263.205	278.748	506.209
2026	281.184	258.980											540.163
Vorj. ± %	+7,0	+6,4											+6,7
Aus ökologischer / biologischer Erzeugung													
2016	5.358	5.133	5.566	5.571	6.018	5.514	5.509	5.237	4.946	5.007	4.917	5.604	10.491
2017	5.790	5.254	6.201	6.420	6.800	6.384	6.127	6.359	6.120	6.478	6.501	7.597	11.044
2018	8.136	6.735	7.468	7.637	8.168	7.453	7.312	6.900	6.604	7.034	6.734	7.277	14.871
2019	7.617	7.088	7.904	8.039	8.290	7.728	7.529	7.287	6.931	7.088	6.909	7.461	14.705
2020	7.772	7.350	8.083	8.043	8.349	7.803	7.820	7.373	7.113	7.253	6.981	7.549	15.122
2021	7.822	7.156	8.048	7.924	8.444	7.833	7.610	7.465	7.086	7.115	6.798	7.218	14.978
2022	8.076	7.283	8.276	8.237	9.099	8.454	8.325	7.841	7.445	8.049	7.789	8.133	15.359
2023	8.247	7.672	8.440	8.304	9.011	8.302	8.230	7.866	7.499	7.708	7.391	7.927	15.919
2024	8.058	7.864	8.428	8.322	8.891	8.208	8.120	7.673	7.342	7.346	7.053	7.671	15.922
2025	7.477	6.812	7.741	7.648	7.923	7.395	7.485	7.628	7.353	7.804	7.919	8.487	14.290
2026	8.673	7.934											16.607
Vorj. ± %	+16,0	+16,5											+16,2

Anm.: Die veröffentlichten Werte beruhen auf den übermittelten Angaben der meldepflichtigen Betriebe an die BLE. Angaben der Bundesländer und Regionen ohne Anlieferung von Lieferanten aus EU-Mitgliedstaaten. Änderungen der Ergebnisse, auch für Vormonate, auf Grund von Nachmeldungen sowie von korrigierten Meldungen vorbehalten. Da nach Milch-Güte-VO die Anlieferungsmilch nach Gewicht zu bezahlen ist, wird das Volumen (l) der angelieferten Rohmilch mittels eines Umrechnungsfaktors in Gewicht (kg) umgerechnet. Bisher wurde fast flächendeckend der Umrechnungsfaktor 1,02 verwendet. Seit 2018 wird vermehrt der Umrechnungsfaktor 1,03 verwendet, daher kommt es rechnerisch zu einem stärkeren Zuwachs der Milchmenge. Quelle: BLE

Nr. 17 / 26
Krefeld, den 22.04.2026



Landesvereinigung
der Milchwirtschaft
Nordrhein-Westfalen e.V.

Bischofstraße 85
47809 Krefeld

Telefon 02151-4111-400
Telefax 02151-4111-499

info@milch-nrw.de

www.milch-nrw.de

3. Deutschland: Kuhmilchlieferungen an deutsche milchwirtschaftliche Unternehmen

Jahr	Erzeugerstandort ¹⁾ in t											
	Jan.	Feb.	Mrz.	Apr.	Mai	Jun.	Jul.	Aug.	Sep.	Okt.	Nov.	Dez.
Aus konventioneller Erzeugung												
2022	2.496.736	2.314.941	2.583.486	2.501.606	2.620.937	2.514.408	2.556.117	2.493.387	2.373.998	2.422.791	2.357.682	2.467.339
2023	2.570.743	2.359.060	2.630.869	2.569.720	2.673.701	2.558.684	2.607.456	2.510.801	2.374.850	2.424.213	2.329.404	2.459.158
2024	2.530.062	2.444.649	2.643.796	2.579.434	2.686.663	2.566.943	2.577.389	2.479.538	2.336.862	2.370.137	2.286.199	2.421.976
2025	2.477.742	2.285.241	2.588.028	2.555.786	2.647.622	2.513.269	2.557.899	2.532.521	2.452.640	2.531.288	2.459.030	2.607.821
2026	2.645.519	2.431.789										
Vorj. ± %	+6,8	+6,4										
Aus ökologischer / biologischer Erzeugung												
2022	107.909	99.430	111.392	110.367	121.961	113.379	113.336	110.008	104.837	108.927	105.660	110.489
2023	116.779	107.595	121.212	120.209	128.254	117.943	118.612	115.248	109.872	111.179	103.910	111.419
2024	116.310	113.251	123.429	123.688	131.457	121.903	122.081	117.745	110.390	110.791	105.113	113.002
2025	116.992	107.952	121.698	122.972	130.180	120.716	119.849	119.519	114.103	116.735	113.369	122.769
2026	124.605	115.804										
Vorj. ± %	+6,5	+7,3										
1 Kuhmilch von inländischen Erzeugern insgesamt an deutsche milchwirtschaftliche Unternehmen												
2022	2.604.645	2.414.370	2.694.878	2.611.972	2.742.898	2.627.788	2.669.452	2.603.395	2.478.836	2.531.718	2.463.343	2.577.828
2023	2.687.522	2.466.654	2.752.082	2.689.929	2.801.955	2.676.627	2.726.068	2.626.049	2.484.722	2.535.392	2.433.307	2.570.578
2024	2.646.373	2.557.899	2.767.225	2.703.122	2.818.120	2.688.846	2.699.470	2.597.283	2.447.252	2.480.929	2.391.312	2.534.978
2025	2.594.734	2.393.193	2.709.726	2.678.757	2.777.802	2.633.986	2.677.748	2.652.040	2.566.743	2.648.023	2.572.399	2.730.590
2026	2.770.124	2.547.593										
Vorj. ± %	+6,8	+6,5										
2 Kuhmilch von Erzeugern aus EU-Mitgliedstaaten ¹⁾ an deutsche milchwirtschaftliche Unternehmen												
2022	70.532	69.751	83.501	73.470	82.663	76.110	78.601	77.506	71.777	78.788	79.323	83.846
2023	86.873	76.778	87.564	86.748	93.469	86.017	82.463	75.905	71.676	74.662	70.996	79.662
2024	71.508	69.009	78.733	77.184	79.669	73.122	73.771	70.824	65.887	68.105	66.067	69.967
2025	69.519	63.100	71.089	70.843	73.616	68.861	70.995	72.262	70.344	74.284	75.033	77.362
2026	78.875	73.458										
Vorj. ± %	+13,5	+16,4										
3 Kuhmilch insgesamt an deutsche milchwirtschaftliche Unternehmen												
2022	2.675.177	2.484.122	2.778.379	2.685.442	2.825.561	2.703.897	2.748.054	2.680.901	2.550.613	2.610.507	2.542.665	2.661.674
2023	2.774.396	2.543.432	2.839.646	2.776.677	2.895.424	2.762.644	2.808.531	2.701.955	2.556.398	2.610.053	2.504.310	2.650.240
2024	2.717.881	2.626.908	2.845.958	2.780.306	2.897.789	2.761.968	2.773.241	2.668.106	2.513.139	2.549.034	2.457.378	2.604.945
2025	2.664.252	2.456.293	2.780.815	2.749.601	2.851.418	2.702.847	2.748.743	2.724.303	2.637.087	2.722.306	2.647.432	2.807.952
2026	2.848.999	2.621.050										
Vorj. ± %	+6,9	+6,7										

Anm.: Die veröffentlichten Werte beruhen auf den übermittelten Angaben der meldepflichtigen Betriebe an die BLE. Angaben der Bundesländer und Regionen ohne Anlieferung von Lieferanten aus EU-Mitgliedstaaten. Änderungen der Ergebnisse, auch für Vormonate, auf Grund von Nachmeldungen sowie von korrigierten Meldungen vorbehalten.

Da nach Milch-Güte-VO die Anlieferungsmilch nach Gewicht zu bezahlen ist, wird das Volumen (l) der angelieferten Rohmilch mittels eines Umrechnungsfaktors in Gewicht (kg) umgerechnet. Bisher wurde fast flächendeckend der Umrechnungsfaktor 1,02 verwendet. Seit 2018 wird vermehrt der Umrechnungsfaktor 1,03 verwendet, daher kommt es rechnerisch zu einem stärkeren Zuwachs der Milchmenge

Quelle: BLE

Nr. 17 / 26
Krefeld, den 22.04.2026



Landesvereinigung
der Milchwirtschaft
Nordrhein-Westfalen e.V.

Bischofstraße 85
47809 Krefeld

Telefon 02151-4111-400
Telefax 02151-4111-499

info@milch-nrw.de

www.milch-nrw.de

Deutschland: Kuhmilchlieferungen an deutsche milchwirtschaftliche Unternehmen (kumuliert)

Jahr	Erzeugerstandort ¹⁾ in t	
	JANUAR bis FEBRUAR	JANUAR bis DEZEMBER
Aus konventioneller Erzeugung		
2022	4.811.677	29.703.428
2023	4.929.803	30.068.659
2024	4.974.711	29.923.647
2025	4.762.982	30.208.887
2026	5.077.308	
Vorj. ± Ø	+6,6	
Aus ökologisch/biologischer Erzeugung		
2022	207.339	1.317.795
2023	224.374	1.382.232
2024	229.561	1.409.161
2025	224.944	1.426.854
2026	240.409	
Vorj. ± Ø	+6,9	
1 Kuhmilch von inländischen Erzeugern insgesamt an deutsche milchwirtschaftliche Unternehmen		
2022	5.019.015	31.021.123
2023	5.154.176	31.450.892
2024	5.204.272	31.332.808
2025	4.987.927	31.635.741
2026	5.317.717	
Vorj. ± Ø	+6,6	
2 Kuhmilch von Erzeugern aus EU-Mitgliedstaaten ¹⁾ an deutsche milchwirtschaftliche Unternehmen		
2022	140.283	925.868
2023	163.651	972.812
2024	140.517	863.844
2025	132.618	857.308
2026	152.333	
Vorj. ± Ø	+14,9	
3 Kuhmilch insgesamt an deutsche milchwirtschaftliche Unternehmen		
2022	5.159.298	31.946.991
2023	5.317.827	32.423.705
2024	5.344.789	32.198.415
2025	5.120.545	32.493.049
2026	5.470.050	
Vorj. ± Ø	+6,8	

Anm.: Die veröffentlichten Werte beruhen auf den übermittelten Angaben der meldepflichtigen Betriebe an die BLE. Angaben der Bundesländer und Regionen ohne Anlieferung von Lieferanten aus EU-Mitgliedstaaten. Änderungen der Ergebnisse, auch für Vormonate, auf Grund von Nachmeldungen sowie von korrigierten Meldungen vorbehalten.

Da nach Milch-Güte-VO die Anlieferungsmilch nach Gewicht zu bezahlen ist, wird das Volumen (l) der angelieferten Rohmilch mittels eines Umrechnungsfaktors in Gewicht (kg) umgerechnet. Bisher wurde fast flächendeckend der Umrechnungsfaktor 1,02 verwendet. Seit 2018 wird vermehrt der Umrechnungsfaktor 1,03 verwendet, daher kommt es rechnerisch zu einem stärkeren Zuwachs der Milchmenge

Quelle: BLE

Nr. 17 / 26
Krefeld, den 22.04.2026



Landesvereinigung
der Milchwirtschaft
Nordrhein-Westfalen e.V.

Bischofstraße 85
47809 Krefeld

Telefon 02151-4111-400
Telefax 02151-4111-499

info@milch-nrw.de

www.milch-nrw.de

4. Nordrhein-Westfalen: Preise für konventionelle erzeugte Kuhmilch ERZEUGERSTANDORT (€ je 100 kg)

	Jahr 2025 endgültig												Jan. bis Dez. ¹⁾
	Jahr 2026 vorläufig												
	Jan.	Feb.	Mrz.	Apr.	Mai	Jun.	Jul.	Aug.	Sep.	Okt.	Nov.	Dez.	
Grundpreis bei 4,0% Fett- und 3,4% Eiweißgehalt	49,54 35,14	49,37 34,10	49,26	49,57	49,71	49,71	49,70	49,70	48,84	46,53	42,11	38,80	
Ab Hof Bei tatsächlichem Fett- und Eiweißgehalt	54,61 40,35	54,33 39,04	53,76	53,59	53,10	52,72	52,40	52,73	52,73	51,50	47,36	43,88	52,55
bei 4,0% Fett- und 3,4% Eiweißgehalt	52,52 38,24	52,38 37,19	52,28	52,58	52,69	52,74	52,64	52,67	51,84	49,72	45,31	41,99	51,43
Saldo Zu/Abschläge bei 4,0% Fett- und 3,4% Eiweißgehalt	2,97 3,10	3,00 3,09	3,02	3,01	2,97	3,03	2,94	2,97	2,99	3,19	3,20	3,20	
Frei Molkerei bei 4,0% Fett- und 3,4% Eiweißgehalt	54,89 40,47	54,75 39,49	54,60	54,93	55,04	55,12	55,02	55,04	54,21	52,06	47,66	44,30	53,78
Tatsächlicher Fettgehalt (%)	4,25 4,28	4,24 4,26	4,18	4,11	4,03	3,98	3,96	4,00	4,09	4,20	4,24	4,24	4,13
Tatsächlicher Eiweißgehalt (%)	3,56 3,57	3,54 3,55	3,51	3,48	3,45	3,41	3,39	3,42	3,48	3,56	3,59	3,56	3,50

Zuordnung und Berechnungsbasis für die Preise und den tatsächlichen Fett- und Eiweißgehalt ist der Auszahlungspreis der milchwirtschaftlichen Unternehmen an landwirtschaftliche Erzeuger im jeweiligen Bundesland

Alle Angaben ohne Umsatzsteuer. Soweit nicht anders angegeben, gewogener Durchschnittspreis ohne Abschlusszahlungen.

Änderungen der Ergebnisse, auch für Vormonate, auf Grund von Nachmeldungen sowie von korrigierten Meldungen vorbehalten. Die Änderungen sind ggf. durch den Buchstaben „r“ kenntlich gemacht.

Ohne Anlieferung von Lieferanten aus EU-Mitgliedstaaten

1) Einschließlich Abschlusszahlungen, Rückvergütungen, Milchpreisberichtigungen

Quelle: BLE

Nr. 17 / 26
Krefeld, den 22.04.2026



Landesvereinigung
der Milchwirtschaft
Nordrhein-Westfalen e.V.

Bischofstraße 85
47809 Krefeld

Telefon 02151-4111-400
Telefax 02151-4111-499

info@milch-nrw.de

www.milch-nrw.de

5. Nordrhein-Westfalen: Preise für ökologisch/biologisch erzeugte Kuhmilch ERZEUGERSTANDORT (€ je 100 kg)

	Jahr 2024 endgültig Jahr 2025 endgültig Jahr 2026 vorläufig												Jan. ¹⁾
													bis
	Jan.	Feb.	Mrz.	Apr.	Mai	Jun.	Jul.	Aug.	Sep.	Okt.	Nov.	Dez.	Dez.
Ab Hof													
bei tatsächlichem Fett- u. Eiweißgehalt	54,12	53,43	53,49	53,24	53,00	52,83	53,34	53,79	55,86	58,29	60,01	60,40	56,29
	61,13	61,36	61,93	62,07	62,25	62,05	62,29	62,97	64,46	65,72	66,13	65,35	64,56
	64,44	64,11											
bei 4,0% Fett- und 3,4% Eiweißgehalt													
	52,87	52,93	53,18	53,08	53,43	53,57	54,25	54,76	55,93	57,18	58,43	58,96	56,05
	59,65	60,44	61,44	61,87	62,43	62,62	63,12	63,60	64,26	64,61	64,77	64,13	64,15
	62,90	62,91											
Frei Molkerei													
bei 4,0% Fett- und 3,4% Eiweißgehalt	56,21	56,35	56,63	56,50	56,83	57,02	57,77	58,36	59,57	60,85	62,09	62,58	59,56
	63,14	63,93	64,91	65,32	65,91	66,14	66,66	67,12	67,81	68,17	68,28	67,64	67,66
	66,43	66,45											
Tatsächlicher Fettgehalt (%)													
	4,36	4,24	4,21	4,18	4,04	3,99	3,96	3,96	4,06	4,23	4,33	4,33	4,15
	4,37	4,31	4,25	4,18	4,03	3,99	3,97	3,98	4,10	4,23	4,26	4,27	4,16
	4,33	4,30											
Tatsächlicher Eiweißgehalt (%)													
	3,36	3,31	3,29	3,28	3,29	3,25	3,24	3,24	3,34	3,42	3,42	3,40	3,32
	3,36	3,30	3,27	3,28	3,33	3,29	3,26	3,29	3,35	3,41	3,43	3,40	3,33
	3,40	3,37											

Zuordnung und Berechnungsbasis für die Preise und den tatsächlichen Fett- und Eiweißgehalt ist der Auszahlungspreis der milchwirtschaftlichen Unternehmen an landwirtschaftliche Erzeuger im jeweiligen Preisgebiet. Alle Angaben ohne Umsatzsteuer.

Soweit nicht anders angegeben, gewogener Durchschnittspreis ohne Abschlusszahlungen.

Änderungen der Ergebnisse, auch für Vormonate, auf Grund von Nachmeldungen sowie von korrigierten Meldungen vorbehalten. Die Änderungen sind ggf. durch den Buchstaben „r“ kenntlich gemacht.

Ohne Anlieferung von Lieferanten aus EU-Mitgliedstaaten

1) Jan. – Dez. = Gewogener Durchschnittspreis einschließlich Abschlusszahlungen, Rückvergütungen, Milchpreisberichtigungen

Quelle: BLE

Nr. 17 / 26
Krefeld, den 22.04.2026



Landesvereinigung
der Milchwirtschaft
Nordrhein-Westfalen e.V.

Bischofstraße 85
47809 Krefeld

Telefon 02151-4111-400
Telefax 02151-4111-499

info@milch-nrw.de

www.milch-nrw.de

6. Deutschland: Preise für konventionelle erzeugte Kuhmilch ERZEUGERSTANDORT (€ je 100 kg)

	Jahr 2025 endgültig												Jan. bis Dez. ¹⁾
	Jahr 2026 vorläufig												
	Jan.	Feb.	Mrz.	Apr.	Mai	Jun.	Jul.	Aug.	Sep.	Okt.	Nov.	Dez.	
Grundpreis bei 4,0% Fett- und 3,4% Eiweißgehalt	50,47 37,06	50,30 35,52	50,50	50,70	50,92	51,02	51,10	51,25	50,31	47,62	44,16	41,08	
Ab Hof Bei tatsächlichem Fett- und Eiweißgehalt	54,32 41,21	54,11 39,47	53,97	53,86	53,65	53,34	53,25	53,70	53,37	51,56	48,37	45,14	53,22
bei 4,0% Fett- und 3,4% Eiweißgehalt	52,67 39,43	52,56 37,91	52,77	53,02	53,22	53,31	53,37	53,51	52,57	49,94	46,51	43,45	52,24
Saldo Zu/Abschläge bei 4,0% Fett- und 3,4% Eiweißgehalt	2,21 2,38	2,25 2,39	2,27	2,32	2,29	2,29	2,27	2,26	2,26	2,32	2,35	2,37	
Frei Molkerei bei 4,0% Fett- und 3,4% Eiweißgehalt	54,42 41,16	54,30 39,67	54,49	54,74	54,94	55,04	55,11	55,25	54,32	51,69	48,26	45,18	53,97
Tatsächlicher Fettgehalt (%)	4,22 4,26	4,23 4,24	4,17	4,11	4,04	3,98	3,95	3,99	4,08	4,20	4,25	4,24	4,12
Tatsächlicher Eiweißgehalt (%)	3,58 3,59	3,55 3,56	3,52	3,49	3,46	3,42	3,41	3,44	3,50	3,59	3,62	3,59	3,51

Zuordnung und Berechnungsbasis für die Preise und den tatsächlichen Fett- und Eiweißgehalt ist der Auszahlungspreis der milchwirtschaftlichen Unternehmen an landwirtschaftliche Erzeuger im jeweiligen Bundesland

Alle Angaben ohne Umsatzsteuer. Soweit nicht anders angegeben, gewogener Durchschnittspreis ohne Abschlusszahlungen.

Änderungen der Ergebnisse, auch für Vormonate, auf Grund von Nachmeldungen sowie von korrigierten Meldungen vorbehalten. Die Änderungen sind ggf. durch den Buchstaben „r“ kenntlich gemacht.

Ohne Anlieferung von Lieferanten aus EU-Mitgliedstaaten

2) Einschließlich Abschlusszahlungen, Rückvergütungen, Milchpreisberichtigungen

Quelle: BLE

Nr. 17 / 26
Krefeld, den 22.04.2026



Landesvereinigung
der Milchwirtschaft
Nordrhein-Westfalen e.V.

Bischofstraße 85
47809 Krefeld

Telefon 02151-4111-400
Telefax 02151-4111-499

info@milch-nrw.de

www.milch-nrw.de

7. Deutschland: Preise für ökologisch/biologisch erzeugte Kuhmilch ERZEUGERSTANDORT(€ je 100 kg)

	Jahr 2024 endgültig Jahr 2025 endgültig Jahr 2026 vorläufig												Jan. bis ¹⁾ Dez.
	Jan.	Feb.	Mrz.	Apr.	Mai	Jun.	Jul.	Aug.	Sep.	Okt.	Nov.	Dez.	Dez.
	Ab Hof												
bei tatsächlichem Fett- u. Eiweißgehalt	56,94	56,30	56,38	55,87	55,69	55,47	55,68	56,23	58,12	60,78	62,52	63,25	58,23
	63,47	63,96	64,45	64,39	64,48	64,55	64,94	66,00	67,26	68,30	68,55	68,01	66,38
	67,29	66,40											
bei 4,0% Fett- und 3,4% Eiweißgehalt													
	55,81	55,93	56,17	55,82	56,06	56,24	56,61	57,07	58,07	59,73	61,00	61,78	58,03
	62,29	63,13	64,04	64,29	64,71	65,12	65,67	66,35	66,84	67,00	66,88	66,49	65,94
	65,81	65,39											
Frei Molke													
bei 4,0% Fett- und 3,4% Eiweißgehalt	58,54	58,65	58,86	58,48	58,68	58,92	59,32	59,83	60,89	62,58	63,87	64,62	60,77
	65,10	65,92	66,82	67,01	67,42	67,86	68,45	69,14	69,64	69,80	69,68	69,27	68,71
	68,57	68,13											
Tatsächlicher Fettgehalt (%)	4,33	4,21	4,19	4,14	4,03	3,98	3,93	3,92	4,05	4,22	4,32	4,34	4,13
	4,31	4,27	4,21	4,14	4,03	3,98	3,95	3,98	4,10	4,23	4,32	4,33	4,15
	4,34	4,58											
Tatsächlicher Eiweißgehalt (%)	3,39	3,32	3,30	3,30	3,30	3,25	3,25	3,28	3,37	3,46	3,48	3,46	3,34
	3,41	3,37	3,33	3,31	3,33	3,29	3,28	3,34	3,41	3,50	3,51	3,46	3,38
	3,45	3,39											

Zuordnung und Berechnungsbasis für die Preise und den tatsächlichen Fett- und Eiweißgehalt ist der Auszahlungspreis der milchwirtschaftlichen Unternehmen an landwirtschaftliche Erzeuger im jeweiligen Preisgebiet. Ohne Anlieferung von Lieferanten aus EU-Mitgliedstaaten.

Alle Angaben ohne Umsatzsteuer. Soweit nicht anders angegeben, gewogener Durchschnittspreis ohne Abschlußzahlungen.

Änderungen der Ergebnisse, auch für Vormonate, auf Grund von Nachmeldungen sowie von korrigierten Meldungen vorbehalten. Die Änderungen sind ggf. durch den Buchstaben „r“ kenntlich gemacht.

1) Einschließlich Abschlusszahlungen, Rückvergütungen, Milchpreisberichtigungen

Quelle: BLE

Nr. 17 / 26
Krefeld, den 22.04.2026



Landesvereinigung
der Milchwirtschaft
Nordrhein-Westfalen e.V.

Bischofstraße 85
47809 Krefeld

Telefon 02151-4111-400
Telefax 02151-4111-499

info@milch-nrw.de

www.milch-nrw.de

8. Deutschland: Preise für konventionell und ökologisch/biologisch erzeugte Kuhmilch ERZEUGERSTANDORT (€ je 100 kg)

	Jahr 2024 endgültig Jahr 2025 endgültig Jahr 2026 vorläufig												Jan bis ¹⁾ Dez.
	Jan.	Feb.	Mrz.	Apr.	Mai	Jun.	Jul.	Aug.	Sep.	Okt.	Nov.	Dez.	Dez.
	Ab Hof												
bei tatsächlichem Fett- u. Eiweißgehalt	46,02	45,77	46,10	45,99	45,82	45,96	46,49	47,57	49,69	52,82	54,76	55,67	49,27
	54,73	54,55	54,44	54,34	54,16	53,85	53,77	54,26	53,99	52,29	49,26	46,16	53,81
	42,39	40,69											
bei 4,0% Fett- und 3,4% Eiweißgehalt													
	44,59	44,84	45,30	45,41	45,70	46,13	46,87	47,86	49,25	51,38	52,91	53,90	48,59
	53,11	53,04	53,28	53,54	53,76	53,85	53,92	54,09	53,21	50,69	47,41	44,49	52,86
	40,62	39,16											
Frei Molkerei													
bei 4,0% Fett- und 3,4% Eiweißgehalt	46,31	46,57	47,01	47,12	47,41	47,85	48,60	49,60	51,00	53,13	54,67	55,65	50,32
	54,90	54,83	55,05	55,31	55,53	55,63	55,71	55,88	55,00	52,48	49,20	46,26	54,64
	42,40	40,96											
Tatsächlicher Fettgehalt (%)													
	4,24	4,16	4,13	4,09	4,00	3,96	3,91	3,93	4,04	4,19	4,26	4,25	4,09
	4,22	4,23	4,17	4,11	4,04	3,98	3,95	3,99	4,08	4,20	4,25	4,24	4,12
	4,27	4,24											
Tatsächlicher Eiweißgehalt (%)													
	3,54	3,49	3,48	3,46	3,42	3,39	3,38	3,39	3,46	3,56	3,60	3,58	3,48
	3,57	3,55	3,52	3,48	3,45	3,42	3,40	3,44	3,50	3,59	3,61	3,58	3,51
	3,58	3,56											

Ohne Anlieferung von Lieferanten aus EU-Mitgliedstaaten.

Alle Angaben ohne Umsatzsteuer. Soweit nicht anders angegeben, gewogener Durchschnittspreis ohne Abschlusszahlungen.

Änderungen der Ergebnisse, auch für Vormonate, auf Grund von Nachmeldungen sowie von korrigierten Meldungen vorbehalten. Die Änderungen sind gegebenenfalls durch den Buchstaben „r“ kenntlich gemacht.

1)Einschließlich Abschlusszahlungen, Rückvergütungen, Milchpreisberichtigungen

Quelle: BLE

Nr. 17 / 26
Krefeld, den 22.04.2026



Landesvereinigung
der Milchwirtschaft
Nordrhein-Westfalen e.V.

Bischofstraße 85
47809 Krefeld

Telefon 02151-4111-400
Telefax 02151-4111-499

info@milch-nrw.de

www.milch-nrw.de

9. Deutschland/Bioland: Ø Milchpreise Deutschland (Ct/kg netto ab Hof, 4,0% Fett, 3,4% Eiweiß, incl. Zu- und Abschläge, Bio-Preise bei höchster Qualität, incl. Nachzahlungen (Jahr) ohne Nachzahlungen (Monate), Durchschnittspreise mengengewichtet und nach Molkereistandort)

	2007	2008	2009	2010	2011	2012	2013	2014	2015	2016	2017	2018	2019	2020	2021	2022	2023	2024	2025	
Dt. Bio	41,4	48,3	38,2	40,1	42,6	41,7	45,1	48,3	47,7	48,2	49,1	48,5	47,6	48,3	50,0	58,0	57,7	58,0	65,6	
Dt. konv.	34,1	34,4	24,6	30,6	34,7	31,8	37,5	37,6	29,3	26,7	36,2	34,4	33,7	32,9	36,3	53,2	45,2	48,0	51,9	
Dt. Bio (ohne Heumilch)	Jan	Feb	Mrz	Apr	Mai	Jun	Jul	Aug	Sep	Okt	Nov	Dez								
2022	52,1	52,7	53,7	54,2	55,0	56,4	57,8	59,1	60,4	62,2	63,0	63,0								
2023	62,7	61,5	60,4	58,8	57,4	56,3	54,8	54,2	54,2	55,0	55,2	55,3								
2024	55,6	55,7	55,9	55,6	55,9	56,1	56,4	56,9	57,9	59,5	60,8	61,6								
2025	62,1	63,0	63,9	64,1	64,6	65,0	65,6	66,3	66,7	66,8	66,7	66,3								
2026	65,7	65,2																		
Dt. konv.	Jan	Feb	Mrz	Apr	Mai	Jun	Jul	Aug	Sep	Okt	Nov	Dez								
2022	41,7	43,1	44,9	47,2	49,6	52,1	55,0	56,8	58,2	59,3	60,0	59,8								
2023	56,9	52,5	48,1	45,1	43,3	41,5	40,6	40,4	40,5	41,3	42,2	43,2								
2024	44,0	44,2	44,7	44,8	45,1	45,5	46,3	47,3	48,7	50,9	52,4	53,4								
2025	52,7	52,6	52,8	53,0	53,2	53,3	53,4	53,5	52,6	49,9	46,5	43,3								
2026	39,4	37,9																		
Regionen																				
Nord-Mitte																				
2022	51,8	52,2	53,0	54,0	55,1	57,0	58,7	60,2	61,1	62,1	62,6	62,5								
2023	62,1	61,1	60,0	58,1	56,2	54,8	54,2	53,6	53,8	54,0	54,4	54,5								
2024	55,1	55,1	55,3	55,2	55,6	55,9	56,3	57,0	57,9	59,2	60,5	61,2								
2025	61,5	62,1	62,9	63,2	63,6	64,2	65,2	66,0	66,5	66,7	66,4	65,7								
2026	65,3	65,1																		
Süd																				
2022	52,3	53,0	54,1	54,3	55,0	56,1	57,3	58,5	60,1	62,3	63,2	63,2								
2023	62,9	61,7	60,6	59,2	58,0	57,0	55,2	54,5	54,4	55,4	55,6	55,6								
2024	55,8	56,0	56,2	55,8	56,1	56,2	56,5	56,9	57,9	59,6	60,9	61,8								
2025	62,4	63,4	64,4	64,6	65,1	65,4	65,9	66,5	66,8	66,8	66,8	66,6								
2026	65,8	65,3																		
Heumilch																				
2022	56,1	56,5	57,3	57,1	57,9	58,8	60,2	60,9	62,4	64,2	65,7	65,8								
2023	66,0	64,3	62,8	61,0	60,6	60,3	58,4	57,8	58,4	59,8	59,9	59,9								
2024	60,3	60,3	60,4	59,3	59,5	59,7	60,3	60,4	61,8	62,7	63,8	64,5								
2025	65,5	65,8	66,9	66,6	66,7	67,1	67,7	68,3	69,1	69,2	69,3	69,5								
2026	69,3	69,0																		

Konventionelle Milchpreise aus Meldeverordnung umgerechnet, s=geschätzt
 Quelle: © Bioland, www.biomilchpreise.de

Nr. 17 / 26
 Krefeld, den 22.04.2026



Landesvereinigung
 der Milchwirtschaft
 Nordrhein-Westfalen e.V.

Bischofstraße 85
 47809 Krefeld

Telefon 02151-4111-400
 Telefax 02151-4111-499

info@milch-nrw.de

www.milch-nrw.de

10. Rohstoffwert Milch von 2008 bis 2025 nach Monaten

Jahr	Jan.	Feb.	Mrz.	Apr.	Mai	Jun.	Jul.	Aug.	Sep.	Okt.	Nov.	Dez.
	ct / kg bei 4,0% Fett und 3,4% Eiweiß - ab Hof											
2008	32,2	31,0	28,7	28,6	29,0	30,6	31,8	29,5	27,2	24,7	21,3	20,4
2009	20,0	19,6	19,3	19,4	19,4	19,7	20,0	20,9	23,2	27,6	30,4	29,8
2010	27,9	25,9	26,6	29,2	34,2	34,1	33,2	32,4	33,4	32,4	30,6	31,9
2011	33,9	36,4	39,1	34,6	34,8	35,8	35,2	33,4	34,0	34,2	33,4	32,0
2012	31,9	30,6	27,9	25,5	23,9	25,6	26,8	30,0	34,1	35,3	35,0	34,6
2013	35,0	34,7	34,9	39,5	43,2	43,1	43,7	44,9	45,6	44,2	43,8	44,8
2014	44,4	43,2	40,7	38,5	36,4	36,9	36,7	32,4	27,4	26,7	25,5	24,7
2015	25,2	29,2	30,1	27,6	24,9	24,5	23,7	22,1	23,0	25,1	24,3	23,4
2016	23,0	22,1	19,8	20,0	20,3	22,1	25,1	27,5	30,7	34,2	33,8	33,9
2017	34,1	32,6	30,1	29,8	33,2	38,3	40,0	40,8	42,1	39,3	32,9	30,3
2018	29,2	27,3	29,2	30,5	35,1	36,8	33,9	33,7	35,2	31,4	29,7	30,7
2019	32,2	32,1	30,9	30,6	32,0	31,0	30,4	29,8	31,4	34,2	35,7	36,1
2020	36,2	35,5	32,1	27,0	25,8	28,8	30,1	29,9	31,1	31,5	31,6	31,7
2021	31,3	32,9	35,7	36,2	37,0	37,5	36,2	36,5	38,9	43,3	50,1	52,4
2022	54,3	56,3	60,9	67,5	66,6	65,8	63,8	59,4	59,7	58,0	51,9	47,9
2023	44,8	39,0	38,6	36,3	36,4	37,0	35,3	34,3	35,0	39,2	43,0	43,7
2024	42,7	42,2	42,1	41,6	42,7	45,3	45,8	48,7	53,7	54,2	55,3	54,7
2025	52,9	51,7	50,6	49,7	49,0	49,8	48,7	47,9	44,5	39,1	35,7	30,8
2026	30,3	33,9	37,8									

Rohstoffwert Milch 2026 (ab Hof, 4,0% Fett und 3,4% Eiweiß)

	Erlös		Fettwert	Nichtfettwert	Rohstoffwert Milch frei Rampe (4% Fett)	Rohstoffwert Milch ab Hof ** (4% Fett)
	Butter	Magermilchpulver				
	ct/kg *		ct/kg		ct/kg	
Januar	421,8	197,3	18,3	13,6	31,9	30,3
Februar	426,8	230,6	18,5	17,0	35,5	33,9
März	448,8	258,7	19,6	19,8	39,4	37,8

* Berechnungsbasis sind die Bruttoerlöse aus den durchschnittlichen Marktpreisen für Butter (geformt und lose) sowie für Magermilchpulver (Lebensmittel- und Futtermittelqualität), ohne Berücksichtigung langfristiger Kontrakte, auf Basis der Notierungen der Süddeutschen Butter- und Käsebörsen in Kempten und der Amtlichen Notierungskommission für Butter und Käse in Hannover.

** Der Rohstoffwert Milch gibt nicht den Milchauszahlungspreis einer bestimmten Molkerei an, da er nur Erlöse aus Butter und Magermilchpulver zugrunde legt, keine Vertragslaufzeiten zwischen Weiterverarbeitern/Handel und Molkereien berücksichtigt und nur das hier gewählte Erlös-, Kosten- und Mengenszenario den Wert für den Rohstoff Milch ermittelt. Die Vollkosten berücksichtigen die Herstellungs- und Vertriebskosten, nicht die Erfassungskosten, und fließen mit 26€/100 kg bei Butter und 38€/100 kg bei Magermilchpulver in die Berechnungen ein. Bei Magermilchpulver wird mit Laktose standardisierte Ware unterstellt. Der Rohstoffwert Milch ab Hof gilt für eine Standardmilch mit 4% Fett und 3,4% Eiweiß, ab Hof des Milchherstellers, ohne Mehrwertsteuer, d.h. durchschnittliche Erfassungskosten und Nebenkosten der Erfassung vom Milchhersteller bis zur Molkerei in Höhe von 1,4 Cent je kg Milch sind berücksichtigt. Der Rohstoffwert Milch frei Rampe lässt die Kostenposition Erfassungs- und Nebenkosten der Erfassung unberücksichtigt und gilt frei Rampe Molkerei. Quelle: ife Informations- und Forschungszentrum für Ernährungswirtschaft e.V.

Nr. 17 / 26
Krefeld, den 22.04.2026



Landesvereinigung
der Milchwirtschaft
Nordrhein-Westfalen e.V.

Bischofstraße 85
47809 Krefeld

Telefon 02151-4111-400
Telefax 02151-4111-499

info@milch-nrw.de

www.milch-nrw.de

11. Deutschland: Herstellung von ausgewählten ökologisch erzeugten Milchprodukten

in t	JAHR								± %			JANUAR bis FEBRUAR		
	2019	2020	2021	2022	2023	2024	2025	± % Vj.	2025	2026	± % Vj.			
Anlieferung Bio-Kuhmilch	1.184.742	1.234.283	1.266.219	1.317.695	1.382.232	1.409.161	1.426.854	+1,3	224.944	240.409	+6,9			
In Molkereien erzeugt:														
Bio-Konsummilch	392.526	447.365	463.260	407.577	380.424	414.562	511.705	+23,1	84.665	84.718	+0,1			
Bio-Butter	13.887	14.639	14.724	12.425	12.931	13.240	14.050	+6,0	2.555	2.601	+1,8			
Bio-Käse	56.115	64.733	67.937	66.359	67.177	72.298	77.337	+7,0	12.483	13.867	+11,1			

Anmerkung: Erzeugung mindestens nach Vorschriften der EG-Öko-Verordnung (EWG) Nr. 834/2007
Quelle: BLE

12. Kurz notiert:

Bio-Milchpreise im Februar weiter rückläufig

09.04.2026 (AMI) – Die Erzeugerpreise für ökologisch erzeugte Kuhmilch verzeichneten im Februar 2026 ein weiteres leichtes Minus. Die Mehrheit der Molkereien hat ihre Auszahlungsleistung im Vergleich zum Vormonat konstant gehalten oder gesenkt.

Im Februar 2026 setzten die Bio-Milchpreise im Bundesgebiet ihren Rückgang fort. Allerdings hat sich dieser im Vergleich zum Vormonat verlangsamt. Die Bio-Milchbetriebe erhielten im Februar im bundesweiten Schnitt rund 65,3 Ct/kg für ihren ökologisch erzeugten Rohstoff mit 4,0 % Fett und 3,4 % Eiweiß, so erste Hochrechnungen der AMI. Gegenüber Januar ist der Durchschnittspreis um 0,5 Ct/kg gesunken. Damit haben sich die rückläufigen Tendenzen, welche seit November 2025 das Bild bestimmen, fortgesetzt.

Preisabstand erreicht erneut ein Allzeithoch

Bereits in den Vormonaten hatte sich der Preisabstand zwischen den Preisen für ökologisch und konventionell erzeugte Milch sukzessive ausgeweitet und neue Höchststände erreicht. Nun wurde auch das Rekordhoch von 26,4 Ct/kg aus dem Januar übertroffen. Im Februar lag die Preisdifferenz nach ersten AMI-Berechnungen bei 27,4 Ct/kg. Die konventionellen Milchpreise gingen zwar ebenfalls weiter zurück, allerdings fiel der Preisrückgang – wie bereits in den Monaten zuvor – deutlich stärker aus als in der ökologischen Schiene. Konventionell wirtschaftende Milchviehhalter erhielten im Februar nach ersten AMI-Schätzungen gut 37,9 Ct/kg für ihren Rohstoff mit standardisierten Inhaltsstoffen und damit rund 1,5 Ct/kg weniger als im Januar.



Nr. 17 / 26
Krefeld, den 22.04.2026



Landesvereinigung
der Milchwirtschaft
Nordrhein-Westfalen e.V.

Bischofstraße 85
47809 Krefeld

Telefon 02151-4111-400
Telefax 02151-4111-499

info@milch-nrw.de

www.milch-nrw.de

Käsekonsum hält an

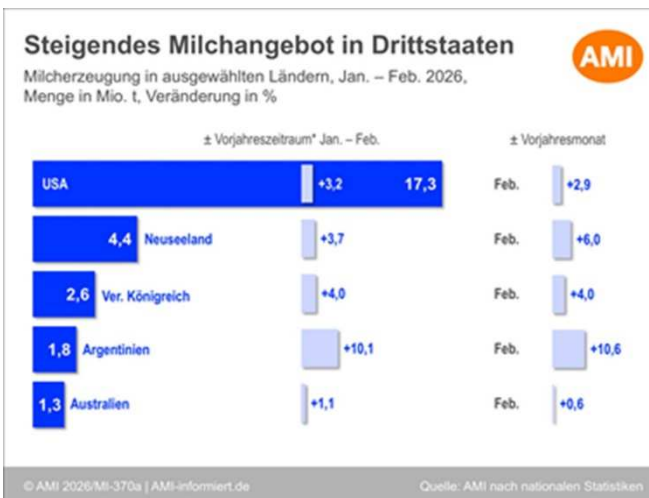
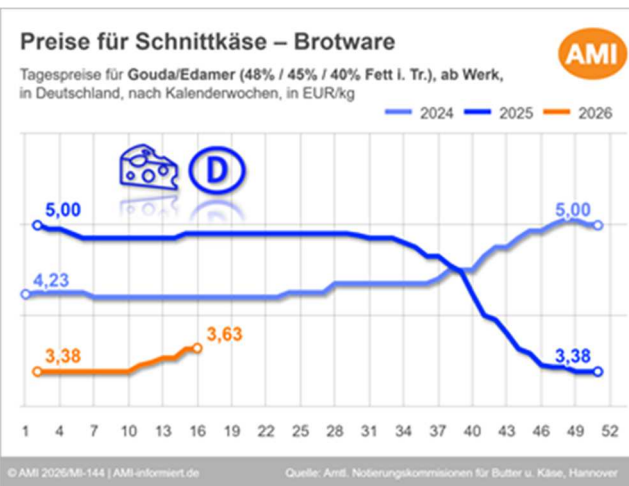
16.04.2026 (AMI) – Am deutschen Käsemarkt bewegten sich die aktuellen Absätze auf einem anhaltend hohen Niveau, sodass das hohe Angebot an Käse gut aufgenommen wurde und die Lagerbestände weiterhin niedrig ausfielen.

Mitte April wurden anhaltend umfangreiche Rohstoffmengen in die Käseproduktionen gelenkt, sodass die Kapazitäten in den Käsereien voll ausgeschöpft wurden. Das hohe Angebot wurde allerdings auch weiterhin gut vom Markt aufgenommen. Die hohen Warenausgänge hielten die Bestände in den Reifelagern auf einem niedrigen Niveau und der Käse wurde in junger Altersstruktur ausgeliefert. Besonders der Lebensmitteleinzelhandel nahm weiterhin umfangreiche Mengen auf.

Im Industrie- und GV-Bereich verliefen die Bestellungen in erwarteter Höhe. Zuletzt stellte sich das Preisgefüge am Käsemarkt etwas uneinheitlich dar und konnte keine klare Richtung finden. Mitte April herrschte seitens der Einkäufer eine gewisse Kaufzurückhaltung vor, sodass sich eine vorübergehende Ruhe am Markt einstellte. Wenn Verhandlungen geführt wurden, gingen die Preisvorstellungen von Hersteller und Käufer oftmals zu weit auseinander, um zum Abschluss zu finden. Die Notierungen aus Hannover spiegelten die festeren Tendenzen der vergangenen Wochen wider. Am 15.04.26 wurde Blockware in einer Spanne von 3,45 bis 3,65 EUR/kg festgeschrieben und damit im Mittel um 5 Ct über dem Ergebnis der Vorwoche. Brotware wurde für die 16. Kalenderwoche unverändert auf dem Vorwochenniveau bei 3,50 bis 3,75 EUR/kg belassen.

Drittländer erzeugten Anfang 2026 deutlich mehr Milch

16.04.2026 (AMI) – Im Januar und Februar 2026 lieferten die Landwirte in den wichtigsten Exportländern außerhalb der EU mehr Milch an die Molkereien. Sowohl auf der Nord- als auch auf der Südhalbkugel legte das Milchaufkommen in den bedeutendsten Regionen zu. Die fünf wichtigsten Exporteure für Molkereiprodukte außerhalb der EU-27 erfassten im Februar 2026 nochmals mehr Milch als im Vorjahresmonat. Insgesamt produzierten die USA, Neuseeland, das Vereinigte Königreich, Argentinien und Australien knapp 13,0 Mio. t Milch. Im Vergleich zu Februar 2025 bedeutete das eine Mehrmenge von nahezu 476 Tsd. t oder 3,8 %. In der Kumulation der ersten beiden Monate von 2026 ergab sich in den fünf Drittländern eine Produktionsmenge von 27,5 Mio. t und damit ein Plus von 3,7 % gegenüber dem Vorjahreszeitraum.



Nr. 17 / 26
Krefeld, den 22.04.2026



Landesvereinigung
der Milchwirtschaft
Nordrhein-Westfalen e.V.

Bischofstraße 85
47809 Krefeld

Telefon 02151-4111-400
Telefax 02151-4111-499

info@milch-nrw.de

www.milch-nrw.de

Milchpreise 2026 enttäuschen Landwirte - Marge für Milchbauern sinkt drastisch**Sinkende Milchpreise 2026 setzen Milchbauern unter Druck: Die Marge schrumpft stark, obwohl die Rinderpreise hoch sind.**

Die Milcherzeugerpreise für Landwirte entwickelten sich im März 2026 uneinheitlich, zeigt der *agrarheute Milchpreisspiegel*. Im Norden, wo die Preise für konventionelle Milch momentan niedriger sind als im Süden, hoben einige Molkereien die Auszahlungspreise an. Im Süden hingegen, wo insgesamt höhere Preise gezahlt werden, senkten einige Molkereien den Preis erneut oder hielten ihn stabil.

Die konventionellen Milchpreise sind seit Herbst des vergangenen Jahres zweistellig gefallen. Die hohe Milchanlieferungsmenge hält den Milchmarkt weiterhin unter Druck, wenngleich die Produktpreise in Deutschland und international zuletzt teils positive Signale lieferten. **Für Landwirte haben die seit Monaten sinkenden Milcherzeugerpreise die Margen deutlich reduziert**, berichtet die AMI.

Milcherzeuger unter Druck: Milchpreise fallen – Margen sinken

Im ersten Quartal 2026 hat sich die **Wirtschaftlichkeit der Milchviehbetriebe gegenüber 2025 deutlich verschlechtert**, sagen die Marktexperten der AMI. Bereits seit Mitte 2025 stehe die monatliche Marge aus Erlösen und variablen Kosten unter Druck.

Nach einem überdurchschnittlich hohen Wert von 23,8 Cent/kg Milch im Juli 2025 sei sie infolge rückläufiger Erlöse kontinuierlich geschrumpft. Die Kosten entwickelten sich dagegen weitgehend stabil. Insgesamt habe sich die **Marge bis März 2026 um 14,8 Cent/kg auf durchschnittlich 9,0 Cent/kg Milch verringert**. Besonders zum Jahresende 2025 und über den Jahreswechsel sei es zu deutlichen Einbußen gekommen.

Aus dieser Marge sind zusätzlich die Kosten für Arbeiterledigung, Gebäude sowie weitere fixe Kosten zu decken, die regional und in Abhängigkeit von der Betriebsstruktur stark variieren.

Milchpreise für Landwirte sinken deutlich – Rinderpreise sind gestiegen

Auf der Erlösseite wirkten sich laut den Marktexperten der AMI vor allem die **sinkenden Milcherzeugerpreise** aus, die im ersten Quartal 2026 rund 80 Prozent der Einnahmen ausmachten. Seit August 2025 seien sie **um schätzungsweise mehr als 14 Cent/kg Milch** zurückgegangen und belasteten die Gesamterlöse erheblich. Andere Erlösbestandteile hätten dies nur teilweise kompensieren können.

Der **Verkauf von Schlacht- und Nutztvieh habe dagegen an Bedeutung gewonnen**. Während dieser Anfang 2025 rund 10 Prozent der Erlöse ausgemacht habe, habe der Anteil Anfang 2026 bereits bei knapp 20 Prozent gelegen. Ursache seien **deutlich gestiegene Viehpreise** bei gleichzeitig rückläufigen Milcherzeugerpreisen.

Die Erlöse für Altkühe lagen im ersten Quartal 2026 bei 5,90 bis 6,00 Euro je kg Schlachtgewicht, so die AMI. Nutzkälber hätten von Januar bis März durchschnittlich 169 bis 205 Euro je Tier erzielt. Hintergrund seien eine **rege Nachfrage und ein knappes Angebot**. Dennoch blieb die Erlössituation insgesamt angespannt. Nach ersten AMI-Schätzungen lag der **Gesamterlös im ersten Quartal 2026 bei durchschnittlich 49,1 Cent/Kilogramm Milch**, nach 61,5 Cent/Kilogramm im Vorjahreszeitraum.

2026 startet schlecht für Milcherzeuger: DB sinkt um 1000 Euro je Kuh

Auf Basis der Ergebnisse von Januar bis März 2026 ergibt sich hochgerechnet ein **durchschnittlicher Deckungsbeitrag von rund 850 Euro je Milchkuh**, hat die AMI berechnet. Damit zeichne sich für 2026 eine deutliche Eintrübung ab, sagen die Marktexperten. 2025 habe der Deckungsbeitrag noch bei überdurchschnittlichen 1.851 Euro/Kuh gelegen. Auch im längerfristigen Vergleich **falle das aktuelle Niveau unterdurchschnittlich aus**: Der Durchschnitt der vergangenen zehn Jahre betrage 936 Euro/Kuh.

Quelle: agrarheute

Nr. 17 / 26

Krefeld, den 22.04.2026



Landesvereinigung
der Milchwirtschaft
Nordrhein-Westfalen e.V.

Bischofstraße 85
47809 Krefeld

Telefon 02151-4111-400
Telefax 02151-4111-499

info@milch-nrw.de

www.milch-nrw.de

13. DCA Dairy Quotations - Spotmilk

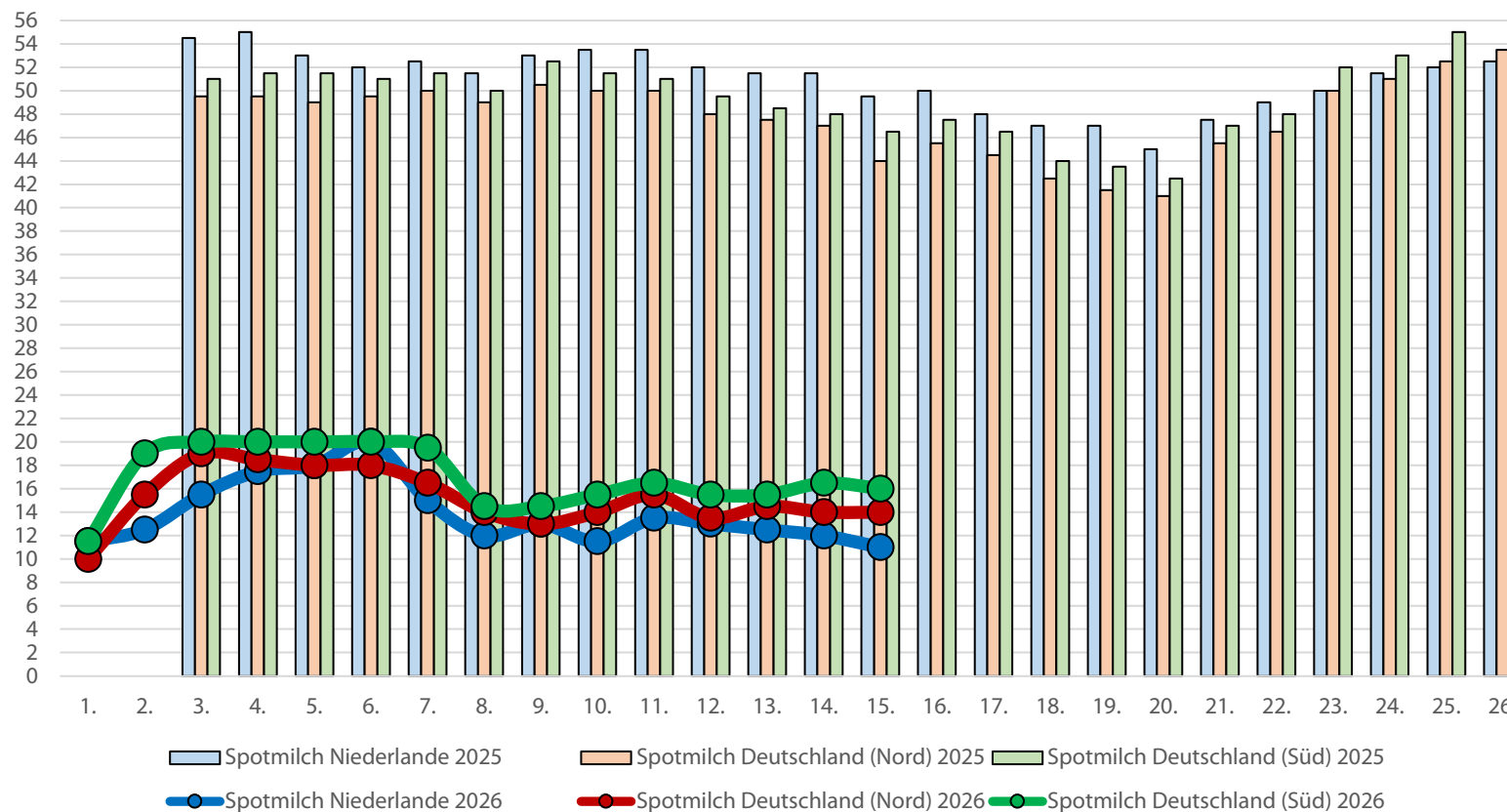
EUR/100 kg

	Kalenderwoche										
	05.	06.	07.	08.	09.	10.	11.	12.	13.	14.	15.
Spotmilk Niederlande	18,0	20,0	15,0	12,0	13,0	11,5	13,5	13,0	12,5	12,0	11,0
Spotmilk Deutschland (Nord/West)	19,0	18,0	16,5	14,0	13,0	14,0	15,5	13,5	14,5	14,0	14,0
Spotmilk Deutschland (Süd)	20,0	20,0	19,5	14,5	14,5	15,5	16,5	15,5	15,5	16,5	16,0

Niederlande (ct/kg) 4,4% Fett, franko, netto Deutschland (ct/kg) 3,7% Fett / 3,4% Eiweiß, ab Molkerei, netto

Quelle: dca-markten/Agrarmarkt

DCA Dairy Quotations Spotmilk (€/100 kg)



Nr. 17 / 26
Krefeld, den 22.04.2026



Landesvereinigung
der Milchwirtschaft
Nordrhein-Westfalen e.V.

Bischofstraße 85
47809 Krefeld

Telefon 02151-4111-400
Telefax 02151-4111-499

info@milch-nrw.de

www.milch-nrw.de