

1. Veröffentlichung von Rechtsvorschriften

Im Ministerialblatt für das Land Nordrhein-Westfalen (MB. NRW 2026 Nr. 116 vom 06. Mai 2026 wurde veröffentlicht:
20.04.2026: Zweite Änderung des Agrarinvestitionsförderprogramms NRW

2. Aus der Öffentlichkeitsarbeit

Käse-Geschichte live erleben

Maria Reymer-Thementag auf der Landesgartenschau Neuss begeisterte Jung & Alt

Regionalgeschichte hautnah erleben konnten die Besucher der Landesgartenschau Neuss am Muttertag, am 10. Mai 2026. Zu Ehren von Maria Reymer – der Käse-Pionierin vom Niederrhein – wurde im „Forum Landwirtscha(f)ft“ ein buntes Programm mit regionaler Kultur, Musik und Kostproben des Maria Reymer-



Die Organisatoren des Maria Reymer-Thementags freuen sich über die große Resonanz auf der LAGA Neuss

Käses „JadeGold“ geboten.

Auf Gut Hogefeld in Kleve-Rindern wurde vor über 200 Jahren der Grundstein nicht nur für die Käseherstellung am Niederrhein, sondern auch für die Entwicklung des Niederrheins zu einer der wichtigsten Milchregionen Nordrhein-Westfalens gelegt. Am 11. Mai 1825 begann Maria Reymer, die Tochter des damaligen Deichgrafens, mit der Herstellung des ersten nieder-rheinischen Schnittkäses nach Holländer-Art.

Die Organisatoren des Thementags, Landesvereinigung der Milchwirtschaft NRW, ARENACUM - Verein für Kultur und Geschichte in Rindern sowie der Verein Milch & Kultur, freuten sich über den rundum gelungenen Tag und die vielen interessierten Besucher. Die Themen Milch, Käse und Maria Reymer fanden eine große Resonanz beim LAGA-Publikum. Hans Stöcker, Vorsitzender sowohl der Landesvereinigung der Milchwirtschaft NRW e. V. sowie des Vereins Milch & Kultur NRW, erläuterte das Streben der Vereine, die wichtigen milchkulturellen Zeitzeugnisse der Region zu sammeln, aufzuarbeiten und für die breite Öffentlichkeit zu erhalten.

Für besondere Aufmerksamkeit sorgte die historische Darstellung Maria Reymers durch Zoe Moeselagen. Diese lud mit viel Charme zusammen mit Peter Bungenberg von der Biokäserei Aurora aus Kranenburg zur Verkostung des handwerklich hergestellten „JadeGold“-Käses ein. Zu einem



Alles Käse – JadeGold-Käse, Kinderbuch „Die Käsespionin“ und Originalstich von M. Reymer

besonderen Erlebnis des Thementags trug Frank Mehring, ehrenamtlicher Leiter des Museums Forum Arenacum in Rindern, bei, als er mit Gitarre die Besucher zu einem gemeinsamen Singen des „Käse“liedes animierte. Besonders für die kleinen Gäste war NRW-Milchmaskottchen Kuh Lotte der Höhepunkt sowie die Lotte-Kuhgestelle zum Melken und das Geschicklichkeitsspiel „Käsebrett“.



Nr. 20 / 26
Krefeld, den 13.05.2026



Landesvereinigung
der Milchwirtschaft
Nordrhein-Westfalen e.V.

Bischofstraße 85
47809 Krefeld

Telefon 02151-4111-400
Telefax 02151-4111-499

info@milch-nrw.de

www.milch-nrw.de

Milkfluencer Campervantour 2026: Drei Tage im Drei-Länder-Eck mit vielfältigen Einblicken in die Milcherzeugung

Vom 6. bis 8. Mai ging es für Agrarbloggerinnen und Creator aus dem Food- und Lifestylebereich erneut auf Milkfluencer Campervantour – in diesem Jahr im Dreiländereck zwischen Hessen, Rheinland-Pfalz und Nordrhein-Westfalen. Pro Bundesland gaben zwei Höfe den 15 Teilnehmern umfassende Einblicke in ihre Arbeit – vom Melken am Morgen bis zum Verkauf der Produkte im Hofladen. Die Teilnehmerinnen und Teilnehmer bekamen Einblick in sechs unterschiedliche Hofkonzepte – sowohl konventionell als auch biologisch bewirtschaftete Betriebe – und lernten die Familien hinter den Produkten kennen. Die Höfe hatten verschiedenste Modelle der Kälberaufzucht von der manuellen Aufzucht im Einzeliglu über muttergebundene Kälberaufzucht bis hin zur ammenge-



Gute Stimmung von Anfang an:
Start der Milkfluencer Campervantour 2026 auf dem Hof Barmbach in Hessen



Ob im Stall oder auf der Weide:
Die Begegnungen zwischen
Mensch und Tier wie hier im
Stall der Milcherei Henk in NRW
waren für Ann Ehrlich und
Pascale Stenger aus Frankfurt
am Main und Wiesbaden echte
Highlights der Tour



Mitarbeit erwünscht auf dem Hubertushof
in Rheinland-Pfalz: Agrarbloggerin Tamira
Ulinsky war pünktlich um 6:00 Uhr
zum morgendlichen Melken am Start

bundenen Aufzucht. Einige Betriebe setzten verstärkt auf Direktvermarktung, beispielsweise über Hofläden, Marktverkauf oder die Gastronomie. Auch die bauernhofpädagogischen Angebote lernten die Teilnehmer der Milkfluencer Campervantour kennen. Die amtierenden Milchköniginnen Hanna Theis aus Hessen und Anne Schmillen aus Rheinland-Pfalz und dem Saarland begleiteten die Tour etappenweise.

Während der spannenden Tour konnten die Teilnehmerinnen aus der Landwirtschaft wie Kate vom Hof Jacobi (@jacobis.hofleben) und Roxi vom Selgenhof (@selgenhof) noch einiges an Inspiration für sich entdecken. „Die Vielfalt in der Landwirtschaft ist unglaublich groß“, hat Roxi Bell wieder einmal gesehen. „Ja, es ist einfach unglaublich, was man in wenigen Tagen in einer so kleinen Region sehen kann. Es ist beeindruckend, wie vielfältig die Betriebe bei uns in Deutschland Milch produzieren“, ergänzt Kate Jacobi. Jeder mache dabei für seinen Standort und für seine Situation

einen guten Job. „Letztlich eint uns, dass wir alle Qualität und hochwertige Milch für den Endverbraucher produzieren“, so Roxi. Auch Katharina Weber vom Saalenhof (@saalenhof), die mit ihrer Familie 2024 Gastgeberin der ersten Campervantour der Milkfluencer war, freute sich über die Inspirationen und Einblicke in die Arbeit der Kollegen.

Um mehr über die Lebensmittel zu erfahren, die wir täglich konsumieren, waren Foodinfluencer Lukas Grett aus Bonn und Lifestyle-Influencerin Pascale Stenger aus Frankfurt am Main mit auf Campervantour. „Jeder Hof war anders, aber jeder auf seine eigene Art richtig schön“, berichtet Pascale Stenger (@pascale.stenger) von ihren Eindrücken. „Mir ist wieder bewusst geworden, wie wichtig

Nr. 20 / 26
Krefeld, den 13.05.2026



Landesvereinigung
der Milchwirtschaft
Nordrhein-Westfalen e.V.

Bischofstraße 85
47809 Krefeld

Telefon 02151-4111-400
Telefax 02151-4111-499

info@milch-nrw.de

www.milch-nrw.de

gute Tierhaltung, Qualität und Regionalität eigentlich sind. Es ist für uns ein Ansporn, wieder bewusster einzukaufen, die Menschen hinter den Produkten zu kennen und zu unterstützen.“ Die Erinnerung daran nimmt sie mit nach Frankfurt und appelliert im Recap-Reel zur Milkfluencer Campervantour, sich das öfter bewusst zu machen und die von unseren Landwirten erzeugten Lebensmittel wertzuschätzen.

Auch Lukas Grett (@lukasgrett) war beeindruckt, wie komplett anders jeder einzelne Hof war. Seine Highlights als Food-Lover, der fast täglich Rezepte auf Instagram teilt, waren bei der Tour natürlich die Hofläden: „Die hätte ich gerne bei mir um die Ecke.“ Während eines gemeinsamen Kochabends und der Mahlzeiten mit den Produkten von den Höfen gab es ausreichend Zeit zum Austausch untereinander und mit den Gastgebern. Der Hubertushof in Rheinland-Pfalz und der Birkenhof in Nordrhein-Westfalen stellten auch Stellplätze für die Übernachtungen zur Verfügung.

Neben verschiedenen Melktechniken vom Karussell bis zum Melkroboter konnten die Teilnehmer der Tour auch die Entwicklung beim Stallbau hin zu mehr Licht und Luft und Platz live erleben. In gleich zwei Betrieben war der neue Stall erst vor rund zwei Monaten bezogen worden. Ein ganz besonderes Highlight der Reise: Die Gruppe war auf dem Hubertushof in Irmtraut bei einer etwas komplizierten Abkalbung dabei – zum Glück mit gutem Verlauf. Die Geburt wurde fachkundig durch die Betriebsleiterin Carolin Endres betreut, die auch Tierärztin ist.

Für einen besonderen Abschluss mit einem Gefühl von Allgäu in NRW sorgte der spontane Besuch der „Milcherei Henk“ in Bad Berleburg mit einer reinen Braunviehherde, einer Hofmolkerei mit Hofladen und einer Heutrocknung im Bau. „Wir danken im Namen der drei Landesvereinigungen allen Höfen für die Gastfreundschaft und die spannenden Einblicke in ihre Arbeit“, freut sich Beate Kronen vom Projekt DIALOG MILCH und betont: „Ein ganz besonderer Dank gilt Familie Henk, die sich sehr spontan am selben Tag Zeit für unsere Gruppe genommen hat, nachdem eine andere Hofmolkerei leider kurzfristig absagen musste.“

Hier die Gastgeber und Etappen der Tour:

Hessen:

- [@hof.barmbach](#) Start der Tour, luftiger Offenstall mit Weidegang, Bauernhofpädagogik, Hofladen und Milchtankstelle
- [@kaeserei.elisabethenhof](#) Käseherstellung, Verkostung und Besuch auf der Weide

Rheinland-Pfalz:

- [@hubertushof.irmtraut](#) Kreislaufwirtschaft, Highlight: Abkalbung live erlebt, Biogasanlage
- [@allers_wiesenhof](#) Ammenkuhhaltung, pädagogische Angebote, Weidegang auch für Mastbullen

Nordrhein-Westfalen:

- [@birkenhofsiegerland](#) Café und Hofladen mit Molkerei und Bäckerei, Veranstaltungen, Kindergarten und altersgerechtes Wohnen auf dem Hof, neuer Stall
- [@milcherei_henk](#) Abschluss der Tour, neuer Hofladen mit Molkerei, neuer Stall mit reiner Braunviehherde, Heutrocknung im Bau

Die Milkfluencer Campervantour wurde im Rahmen von DIALOG MILCH von den drei Landesvereinigungen der Milchwirtschaft Nordrhein-Westfalen, Rheinland-Pfalz/Saar und Hessen organisiert und durch den Verein zur Förderung der Milchwirtschaft e. V. finanziert.



Nr. 20 / 26
Krefeld, den 13.05.2026



Landesvereinigung
der Milchwirtschaft
Nordrhein-Westfalen e.V.

Bischofstraße 85
47809 Krefeld

Telefon 02151-4111-400
Telefax 02151-4111-499

info@milch-nrw.de

www.milch-nrw.de

3. Deutschland: Pro-Kopf-Verbrauch von Milchprodukten

in kg je Kopf	2000	2005	2010	2015	2018	2019	2020	2021	2022	2023	2024	2025*
Konsummilch ¹⁾	55,6	53,0	53,5	52,8	51,4	49,6	50,0	47,0	46,9	46,2	46,1	45,1
Vollmilch				25,3	26,1	25,6	26,3	25,2	25,1	25,2	25,3	24,6
Teilentrahmte Milch				24,3	21,8	21,3	20,8	19,2	18,9	18,2	17,8	17,6
Buttermilcherzeugnisse	3,0	2,1	1,6	1,1	1,1	1,1	1,1	1,2	1,3	1,2	1,1	1,1
Fermentierte Milchprodukte, Milchmischerzeugnisse und -getränke	27,9	29,8	29,8	30,1	29,8	29,2	29,0	29,1	30,3	30,0	31,3	31,9
darunter aus Joghurt	15,3	16,7	17,8	16,9	16,0	15,1	14,6	14,2	13,9	14,0	14,7	14,9
Naturjoghurt				5,6	6,4	6,5	6,5	6,4	6,4	6,5	7,0	7,3
mit Zusätzen				11,3	9,5	8,6	8,1	7,8	7,5	7,5	7,7	7,7
Sahneerzeugnisse	7,8	5,9	5,7	5,8	5,7	5,7	5,3	5,3	5,2	5,0	5,1	5,2
Frischmilcherzeugnisse insgesamt ²⁾	92,9	90,8	90,6	90,8	89,0	86,4	86,4	83,5	84,6	83,3	84,5	84,2
Käse insgesamt	21,0	21,5	22,9	24,6	24,4	25,1	25,3	25,3	25,0	24,4	25,5	26,4
Hartkäse	1,3	1,8	1,9	2,4	2,3	2,2	2,1	2,1	2,1	2,0	2,1	2,2
Schnittkäse (einschl. halbfest)	5,9	5,8	6,7	6,8	7,7	8,1	7,8	7,9	7,9	7,8	7,9	8,1
Weichkäse	1,9	2,0	2,1	2,2	2,3	2,2	2,4	2,4	2,4	2,3	2,3	2,4
Hart-, Schnitt- u. Weichkäse gesamt	9,0	9,5	10,6	11,3	12,3	12,6	12,3	12,5	12,4	12,0	12,4	12,6
Sauermilch-, Koch- und Molkenkäse	0,5	0,5	0,5	0,6	0,6	0,6	0,6	0,6	0,6	0,5	0,6	0,6
Frischkäse und Pasta filata	9,9	9,8	10,1	11,2	10,2	10,5	10,9	10,9	10,4	10,3	11,0	11,7
davon Frischkäse				8,1	6,9	7,0	7,1	6,9	6,5	6,3	6,5	7,4
davon Pasta filata Käse				3,1	3,4	3,6	3,8	4,0	4,0	4,1	4,5	4,3
Schmelzkäse	1,5	1,6	1,6	1,5	1,4	1,4	1,5	1,4	1,5	1,4	1,5	1,5
Butter ³⁾	6,6	6,4	5,8	6,1	5,9	5,8	6,3	6,1	5,7	5,6	5,4	5,6
Bevölkerung (Mio., Stichtag 30.06.)	82,183	82,468	81,751	81,459	82,890	83,070	83,123	83,129	82,799	83,254	83,511	83,491
Bevölkerung in Mill. nach Zensus 2011				81,198	82,792							

* Vorläufig

1) Einschl. Eigenverbrauch, Direktverkauf der landwirtschaftl. Betriebe und sonstige Konsummilch

2) Einschl. Sahneerzeugnisse

3) in Butterwert

Quelle: ZMB

Nr. 20 / 26
Krefeld, den 13.05.2026



Landesvereinigung
der Milchwirtschaft
Nordrhein-Westfalen e.V.

Bischofstraße 85
47809 Krefeld

Telefon 02151-4111-400
Telefax 02151-4111-499

info@milch-nrw.de

www.milch-nrw.de

4. Deutschland: Herstellung von ausgewählten Milcherzeugnissen

in t	Jan	Feb	Mrz	Apr	Mai	Jun	Jul	Aug	Sep	Okt	Nov	Dez	Jahr
KONSUMMILCH ¹⁾													
2026	324.597												
2025	334.906	315.604	342.549	329.080	315.856	315.200	318.684	290.962	315.761	334.713	333.913	336.757	3.883.985
2024	339.980	331.938	344.483	340.051	350.410	313.657	331.555	311.891	317.478	345.073	332.251	328.313	3.987.082
BUTTERMILCHERZEUGNISSE													
2026	6.133												
2025	5.933	5.842	6.865	6.815	6.633	7.444	9.057	6.685	6.186	5.870	5.437	5.862	78.630
2024	7.063	6.442	7.033	6.579	7.353	7.377	8.284	8.706	7.049	6.295	5.314	6.271	83.766
SAUERMILCH- und KEFIRERZEUGNISSE													
2026	18.382												
2025	16.405	16.397	18.746	18.006	18.291	18.452	19.661	17.959	18.489	19.117	19.326	17.378	218.227
2024	17.057	16.732	17.175	17.512	16.953	16.834	18.094	17.362	16.341	18.347	18.369	15.728	206.505
JOGHURTERZEUGNISSE													
2026	60.039												
2025	59.050	56.666	61.778	61.081	61.643	62.409	66.891	57.975	61.220	58.476	57.396	51.048	715.633
2024	56.374	56.984	59.010	59.386	61.425	56.485	60.243	59.645	67.243	57.304	52.743	49.807	696.649
SAUERMILCHQUARKERZEUGNISSE													
2026	2.196												
2025	2.098	2.142	2.367	1.942	1.997	1.880	2.092	2.060	1.971	2.147	1.831	2.094	24.621
2024	2.071	2.124	2.116	1.811	2.062	1.811	2.199	2.043	1.986	2.020	2.010	1.692	23.946
BUTTER (einschl. Milchstreichfett- und MilCHFetterzeugnisse in Butterfett)													
2026	51.769												
2025	46.756	44.122	45.601	45.331	46.092	40.341	41.005	39.241	39.555	45.223	41.135	50.380	524.782
2024	42.675	41.192	44.029	45.402	45.554	37.424	38.119	35.494	31.697	37.564	37.469	44.365	480.984
MILCH- und MOLKENMISCHERZEUGNISSE und -getränke insgesamt													
2026	195.356												
2025	194.326	192.508	205.043	210.578	203.484	200.468	214.562	199.584	197.746	200.305	183.752	173.753	2.366.176
2024	195.740	190.739	199.740	197.695	211.880	190.854	205.666	206.660	200.204	209.721	186.590	170.688	2.366.176
SAHNEERZEUGNISSE													
2026	41.359												
2025	42.035	40.330	45.114	44.425	42.601	39.718	39.370	40.842	41.753	45.367	45.168	45.339	512.062
2024	43.960	44.500	47.778	44.467	46.370	42.674	42.822	40.805	41.272	45.376	44.324	43.137	527.488

Nr. 20 / 26
Krefeld, den 13.05.2026



Landesvereinigung
der Milchwirtschaft
Nordrhein-Westfalen e.V.

Bischofstraße 85
47809 Krefeld

Telefon 02151-4111-400
Telefax 02151-4111-499

info@milch-nrw.de

www.milch-nrw.de

Deutschland: Herstellung von ausgewählten Milcherzeugnissen

in t	Jan	Feb	Mrz	Apr	Mai	Jun	Jul	Aug	Sep	Okt	Nov	Dez	Jahr
TROCKENMILCHERZEUGNISSE insgesamt													
2026	69.699												
2025	63.140	51.424	60.010	61.627	66.762	57.891	55.071	56.534	58.700	57.440	55.849	71.834	715.508
2024	55.706	57.081	59.643	60.926	62.583	57.531	56.862	50.148	43.587	50.650	47.286	57.564	659.567
darunter: Sahne-, Vollmilch- und Teilentrahmtes Milchpulver													
2026	13.232												
2025	12.361	10.012	11.870	13.761	13.286	12.480	10.253	10.924	10.988	10.392	7.810	13.186	137.305
2024	12.386	12.974	11.944	11.766	12.347	11.118	11.530	9.929	9.912	8.855	7.898	11.870	132.530
darunter: Magermilchpulver													
2026	39.074												
2025	33.238	26.063	33.085	33.004	35.392	28.634	26.414	29.650	27.492	31.028	31.200	43.040	377.483
2024	27.256	26.906	31.706	31.861	33.059	29.077	26.228	23.792	20.432	23.117	23.958	31.306	328.698
darunter: Buttermilchpulver													
2026	2.600												
2025	2.348	1.675	1.966	1.992	2.097	1.251	992	1.355	1.715	2.044	1.842	2.096	21.372
2024	1.853	1.792	1.683	2.194	1.818	1.560	1.473	1.549	1.446	1.778	1.673	2.025	20.843
darunter: Sonstige Milcherzeugnisse in Pulverform(mit und ohne Zusätze)													
2026	14.793												
2025	15.193	13.674	13.090	12.869	15.988	15.526	17.412	14.606	18.505	13.976	14.998	13.512	179.349
2024	14.211	15.409	14.310	15.106	15.358	15.775	17.631	14.878	11.797	16.901	13.757	12.362	177.495
MOLKENPULVER													
2026	30.552												
2025	30.343	25.434	30.569	32.366	33.520	31.298	27.562	29.207	27.674	29.128	27.092	30.234	354.426
2024	33.409	31.099	33.662	32.714	35.539	34.833	33.599	29.151	25.584	29.181	25.162	29.652	373.586
KONDENSMILCHERZEUGNISSE													
2026	23.989												
2025	25.435	24.758	22.887	22.975	22.224	20.929	21.419	22.243	24.732	25.225	22.435	22.264	277.527
2024	26.432	24.110	26.100	25.087	24.725	22.357	24.692	23.928	23.923	24.932	23.305	23.692	293.280

Nr. 20 / 26
Krefeld, den 13.05.2026



Landesvereinigung
der Milchwirtschaft
Nordrhein-Westfalen e.V.

Bischofstraße 85
47809 Krefeld

Telefon 02151-4111-400
Telefax 02151-4111-499

info@milch-nrw.de

www.milch-nrw.de

in t	Jan	Feb	Mrz	Apr	Mai	Jun	Jul	Aug	Sep	Okt	Nov	Dez	Jahr
KÄSE insgesamt													
2026	240.650	222.837											
2025	235.585	212.117	235.330	236.788	237.243	225.856	238.130	228.856	227.004	233.877	219.509	226.503	2.756.798
2024	233.972	221.907	234.036	233.486	245.109	225.203	237.174	229.230	219.652	228.787	217.494	215.984	2.742.034
Hartkäse													
2026	16.231	14.474											
2025	15.319	14.349	16.081	15.227	16.010	14.914	14.713	14.823	14.816	14.816	14.452	17.043	182.563
2024	15.848	15.258	15.639	15.906	15.507	14.770	14.820	13.729	13.437	13.969	13.556	15.581	178.020
Schnittkäse													
2026	69.169	63.503											
2025	66.164	58.761	67.258	68.287	67.030	62.052	63.482	63.196	61.817	66.725	64.318	68.314	777.405
2024	69.655	64.228	67.600	67.388	71.321	66.182	66.435	63.815	59.408	65.029	62.354	67.190	790.607
Halbfester Schnittkäse													
2026	5.415	4.945											
2025	5.734	4.003	4.453	4.996	5.464	4.221	4.761	4.682	4.645	5.369	4.295	4.596	57.219
2024	5.490	4.649	5.951	4.196	5.321	5.131	4.648	4.801	4.008	5.076	4.708	4.497	58.474
Weichkäse													
2026	14.123	12.301											
2025	15.049	13.414	13.427	14.050	13.847	13.227	14.460	14.013	14.478	14.351	12.412	13.039	165.767
2024	14.961	13.330	13.670	14.196	14.669	12.724	13.547	14.276	13.642	14.716	13.556	12.515	165.804
Pasta filata Käse													
2026	40.983	36.249											
2025	38.694	34.687	41.112	40.902	42.242	40.576	43.779	41.445	38.113	39.734	36.242	39.381	476.907
2024	39.450	37.673	40.469	41.437	44.795	40.695	45.693	43.157	39.413	38.179	35.727	37.725	484.412
Frischkäse													
2026	75.270	71.529											
2025	72.856	68.363	72.894	73.995	74.372	73.071	76.208	71.724	72.331	71.947	68.378	66.568	862.706
2024	67.964	66.944	71.484	70.267	74.375	67.013	70.259	68.291	68.687	71.549	66.683	61.508	825.023
Sauermilch-, Koch- und Molkenkäse													
2026	2.127	1.985											
2025	2.162	2.069	2.314	2.056	1.998	1.888	2.171	2.012	2.004	2.171	1.930	2.067	24.842
2024	2.128	2.147	2.207	1.895	2.010	1.976	2.272	1.996	1.992	2.107	2.028	1.736	24.484
Schmelzkäse und Schmelzkäsezubereitungen													
2026	17.331	17.851											
2025	19.606	16.472	17.791	17.276	16.280	15.906	18.556	16.960	18.800	18.764	17.482	15.495	209.389
2024	18.475	17.678	17.013	18.200	17.112	16.713	19.496	19.167	19.066	18.162	18.894	15.233	215.210

Nr. 20 / 26
Krefeld, den 13.05.2026



Landesvereinigung
der Milchwirtschaft
Nordrhein-Westfalen e.V.

Bischofstraße 85
47809 Krefeld

Telefon 02151-4111-400
Telefax 02151-4111-499

info@milch-nrw.de

www.milch-nrw.de

1) Ohne Konsummilch in Gebinden größer als 2 kg 2) einschl. Milchfett- und Milchstreichfetterzeugnisse in Butteräquivalent
3) in der Herstellung enthaltener Zugang von Frischkäse, der in einer anderen Molkerei hergestellt wurde Quelle: BLE

5. Deutschland: Käseproduktion nach Fettstufen

in t / % = Fett i. Tr.	JAHR							JANUAR - JANUAR		
	2020	2021	2022	2023	2024	2025	± % Vj.	2025	2026	± % Vj.
-Magerstufe (0,1 – 9,9%)	308.346	295.129	280.342	283.242	294.461	316.159	+7,4	26.085	28.343	+8,7
-Viertelfettstufe (10 – 19,9%)	47.069	46.388	51.454	54.684	51.395	56.473	+9,9	5.579	5.383	-3,5
-Halbfettstufe (20 – 29,9%)	143.641	131.336	113.793	111.042	117.019	114.717	-2,0	9.743	9.690	-0,5
-Dreiviertelfettstufe (30 – 39,9%)	76.995	75.324	75.101	75.842	80.030	88.881	+11,1	7.039	7.657	+8,8
-Fettstufe (40 – 44,9%)	444.611	462.651	443.592	465.927	469.734	466.771	-0,6	39.296	40.221	+2,4
-Vollfettstufe (45 – 49,9%)	891.131	884.582	892.602	890.944	936.852	937.234	+0,0	79.579	82.300	+3,4
-Rahm-/Doppelrahmstufe (≥ 50%)	509.689	539.669	548.239	544.950	552.849	542.333	-1,9	46.496	47.598	+2,4
Käse insgesamt ¹⁾	2.421.481	2.435.079	2.405.122	2.426.631	2.502.340	2.522.567	+0,8	213.817	221.192	+3,4

1) ohne Sauermilch-, Koch- und Molkenkäse
Quelle: ZMB

6. EU: Produktion von Milchprodukten

1.000 t	JANUAR															26: 25 ± %
	2012	2013	2014	2015	2016	2017	2018	2019	2020	2021	2022	2023	2024	2025	2026*	
Konsummilch	2.785	2.828	2.819	2.644	2.616	2.630	2.648	2.550	2.013	2.027	2.022	2.036	2.059	2.042	2.021	-1,0
Sahne	195	207	216	208	207	219	218	230	198	192	196	203	221	221	213	-3,6
Frischprodukte	723	742	732	715	727	716	756	787	723	702	701	710	754	774	788	+1,9
Butter	172	165	173	172	186	184	189	194	176	177	168	182	176	180	196	+8,6
Käse	699	724	741	726	746	754	776	788	762	762	763	769	811	821	836	+1,8
Vollmilchpulver	56	48	64	53	67	70	65	58	61	54	52	47	49	47	45	-4,0
Magermilchpulver	107	96	117	129	146	128	144	140	132	129	119	128	120	113	136	+19,5
Kondensmilch				81	77	72	76	88	84	83	80	79	87	76	77	+1,2

*) vorläufig ab 2020 EU-27
Quelle: ZMB

Nr. 20 / 26
Krefeld, den 13.05.2026



Landesvereinigung
der Milchwirtschaft
Nordrhein-Westfalen e.V.

Bischofstraße 85
47809 Krefeld

Telefon 02151-4111-400
Telefax 02151-4111-499

info@milch-nrw.de

www.milch-nrw.de

7. EU: Produktion Konsummilch, Sahne, Butter und Käse

1.000 t	JANUAR - JANUAR											
	Konsummilch			Sahne			Butter			Käse		
	2025	2026*	26:25* ± %	2025	2026*	26:25* ± %	2025	2026*	26:25* ± %	2025	2026*	26:25* ± %
Belgien	53,4	53,4	0,0	24,0	19,3	-19,6	10,4	10,4	+0,0	11,5	11,8	+2,8
Tschechien	64,7	60,8	-6,0	5,5	5,6	+1,8	2,4	2,6	+7,4	14,5	15,1	+4,3
Dänemark	35,8	33,9	-5,3	3,1	2,4	-22,6	11,0	9,4	-14,5	42,3	44,8	+5,9
Deutschland	334,9	319,0	-4,7	42,0	41,4	-1,4	46,8	51,8	+10,7	216,0	223,3	+3,4
Estland				2,2	2,0	-9,1						
Spanien	422,9	429,0	+1,4	20,3	20,6	+1,5	2,3	2,3	+1,7	17,2	17,4	+1,5
Frankreich	253,3	243,8	-3,8	49,2	46,4	-5,7	36,0	40,5	+12,7	157,2	153,3	-2,5
Irland	39,7	40,3	+1,5				6,3	6,3	+0,0			
Italien	221,9	222,0	0,0	13,9	13,9	0,0	9,5	9,5	+0,3	100,7	100,7	+0,0
Lettland				1,9	.	.						
Kroatien	18,8	18,8	0,0	2,6	4,5	+73,1						
Litauen	5,5	5,3	-3,6				1,5	2,0	+32,9	8,3	8,3	+12,2
Niederlande							9,8	9,2	-5,4	81,7	80,0	-2,1
Ungarn	44,6	41,4	-7,2	1,1	1,0	-9,1	2,0	1,9	-5,2	8,7	8,7	+0,8
Polen	163,9	169,8	+3,6	20,4	20,5	+0,5	25,1	30,8	+22,7	82,3	86,3	+4,9
Österreich	62,0	61,0	-1,6	6,0	6,2	+3,3	3,3	3,7	+12,7	20,7	23,2	+12,2
Portugal	54,3	56,9	+4,8	2,3	2,0	-13,0	2,8	3,1	+10,1	5,6	5,7	+0,4
Rumänien				6,2	6,2	0,0						
Slowakei	22,6	20,0	-11,5	2,5	2,5	0,0	0,9	1,0	+16,3	3,7	3,8	+2,2
Slowenien	11,5	12,4	+7,8	0,9	0,9	0,0						
Finnland				5,7	5,4	-5,3	5,1	5,4	+5,1	7,4	7,9	+7,0
Schweden				6,2	6,2	0,0	2,5	3,1	+25,2	7,3	7,8	+5,9
EU - 27	2.041,9	2.020,7	-1,0	220,5	212,6	-3,6	180,2	195,8	+8,6	821,3	836,4	+1,8

*) Vorläufig

Quelle:ZMB, Eurostat, nationale Statistiken

Nr. 20 / 26
Krefeld, den 13.05.2026



Landesvereinigung
der Milchwirtschaft
Nordrhein-Westfalen e.V.

Bischofstraße 85
47809 Krefeld

Telefon 02151-4111-400
Telefax 02151-4111-499

info@milch-nrw.de

www.milch-nrw.de

EU: Produktion Vollmilch-, Magermilch- und Molkenpulverproduktion

1.000 t	JANUAR - JANUAR								
	Vollmilchpulver			Magermilchpulver			Molkenpulver		
	2025	2026*	26:25* ± %	2025	2026*	26:25* ± %	2025	2026*	26:25* ± %
Belgien	3,2	3,6	+12,6	13,6	15,6	+14,2			
Tschechien				1,2	1,3	+11,1			
Dänemark	4,5	3,2	-28,9	2,0	4,1	+105,0			
Deutschland	132,5	137,3	+3,6	12,4	13,2	+7,0	30,3	30,6	+0,7
Spanien	3,8	3,8	+1,3	0,5	0,5	+1,9			
Frankreich	9,4	8,1	-13,8	30,2	39,4	+30,5	37,7	34,1	-9,5
Irland					4,8	+20,8			
Litauen				1,1	1,3	+20,7			
Niederlande	6,7	6,2	-8,4	7,6	6,7	-12,1			
Polen				12,6	16,2	+28,6			
Österreich				0,4	0,6	+30,5	3,4	2,7	-21,1
Portugal				2,2	2,0	-6,9			
Schweden	2,5	2,5	+0,0	3,1	3,1	+0,3			
EU - 27	46,7	44,8	-4,0	113,4	136,8	+20,7			

*) Vorläufig in der Summe alle Länder außer Luxemburg

Quelle: ZMB, Eurostat, nationale Statistiken

Nr. 20 / 26
Krefeld, den 13.05.2026



Landesvereinigung
der Milchwirtschaft
Nordrhein-Westfalen e.V.

Bischofstraße 85
47809 Krefeld

Telefon 02151-4111-400
Telefax 02151-4111-499

info@milch-nrw.de

www.milch-nrw.de

8. EU: Handel mit loser Vollmilch - Exporte

in 1.000 t		Jan	Feb	Mrz	Apr	Mai	Jun	Jul	Aug	Sep	Okt	Nov	Dez	Jahr
EU-27 Exporte insgesamt	2022	398,09	373,11	414,61	391,84	444,91	428,60	435,10	422,51	396,68	401,98	398,56	425,89	4.931,89
	2023	437,04	403,47	465,11	444,80	503,42	479,09	501,18	454,78	426,73	444,08	421,62	469,02	5.450,33
	2024	500,30	427,54	516,47	552,51	569,56	517,56	526,24	497,58	469,63	573,15	532,96	531,10	6.214,59
	2025	441,47	425,62	459,51	462,73	486,42	497,33	659,73	495,92	486,79	498,48	453,00		
EU-27 nach Drittländern insgesamt	2022	8,34	11,90	17,96	4,68	22,80	20,15	19,55	18,04	13,74	20,89	18,59	23,56	200,21
	2023	11,26	12,46	19,92	6,04	5,53	3,96	3,96	13,30	12,45	14,54	10,71	7,49	121,73
	2024	11,15	14,53	21,14	24,20	24,60	22,23	22,78	22,54	16,62	113,55	99,57	84,98	477,89
	2025	9,62	10,78	18,54	21,68	22,97	21,46	170,09	18,77	15,89	15,41	11,44		
davon nach VK	2022	5,39	9,02	14,78	2,23	19,87	17,87	17,10	14,75	10,52	16,59	14,27	19,33	161,53
	2023	6,55	8,99	15,24	1,76	1,22	1,09	16,35	14,31	12,16	9,63	7,90	7,51	102,72
	2024	4,90	7,70	13,91	16,13	17,84	16,33	16,04	17,49	12,17	109,57	96,00	81,39	409,46
	2025	5,91	7,57	14,81	18,61	20,17	18,48	166,74	15,80	13,01	12,09	8,66		
davon nach Deutschland	2022	144,68	141,08	149,18	142,22	153,88	145,07	142,44	137,88	132,76	130,65	129,25	139,31	1.687,11
	2023	149,35	133,20	152,22	154,23	182,21	160,86	164,73	152,08	144,14	152,50	141,57	146,42	1.833,50
	2024	158,21	158,97	156,51	178,46	179,62	169,55	175,71	167,53	159,20	159,32	149,87	159,69	1.972,62
	2025	164,02	147,15	166,47	167,39	170,25	170,52	175,22	169,32	162,00	168,49	159,24		

EU: Handel mit loser Vollmilch - Importe

in 1.000 t		Jan	Feb	Mrz	Apr	Mai	Jun	Jul	Aug	Sep	Okt	Nov	Dez	Jahr
EU-27 Importe insgesamt	2022	542,61	496,37	546,57	526,70	613,08	616,99	595,74	576,33	513,72	536,36	502,89	548,63	6.613,99
	2023	421,76	592,16	543,39	530,70	607,63	665,51	613,88	569,48	585,69	474,80	493,55	581,18	6.679,74
	2024	588,66	583,45	634,54	640,26	630,05	660,36	678,48	620,52	544,41	534,14	518,90	554,82	7.188,59
	2025	581,19	537,19	559,92	651,27	617,41	618,05	584,46	613,09	552,94	543,02	577,28		
EU-27 aus Drittländern insgesamt	2022	83,23	31,49	64,19	47,95	50,24	49,60	51,59	47,85	44,66	56,33	33,15	30,33	590,60
	2023	56,52	59,24	74,24	64,67	48,18	67,89	56,37	44,93	46,90	49,29	34,97	55,58	658,57
	2024	65,66	63,97	56,59	65,70	66,77	50,71	43,12	67,36	45,86	54,36	56,56	42,44	679,09
	2025	57,61	53,61	56,91	97,45	52,13	53,82	63,16	66,62	17,05	12,71	10,19		
davon aus VK	2022	83,05	31,40	63,33	47,85	50,07	49,31	51,43	44,52	44,52	56,09	33,17	30,15	588,53
	2023	56,52	59,19	74,12	64,67	49,90	66,97	56,37	44,92	46,90	49,29	34,97	55,58	657,40
	2024	65,48	63,66	56,38	65,41	66,48	50,52	42,96	67,05	45,62	54,12	56,33	42,26	676,27
	2025	57,37	53,38	56,66	97,22	51,87	53,62	62,89	66,36	16,46	12,43	9,63		

Quelle ZMB (Auszug)

Nr. 20 / 26
Krefeld, den 13.05.2026



Landesvereinigung
der Milchwirtschaft
Nordrhein-Westfalen e.V.

Bischofstraße 85
47809 Krefeld

Telefon 02151-4111-400
Telefax 02151-4111-499

info@milch-nrw.de

www.milch-nrw.de

EU: Handel mit loser Magermilch - Exporte

in 1.000 t		Jan	Feb	Mrz	Apr	Mai	Jun	Jul	Aug	Sep	Okt	Nov	Dez	Jahr
EU-27 Exporte insgesamt	2022	42,19	41,73	50,80	45,58	73,69	66,48	55,20	45,50	43,94	51,38	50,52	58,04	625,06
	2023	57,84	55,50	56,61	59,38	78,87	54,92	45,49	40,74	35,07	33,07	44,08	36,12	597,71
	2024	49,96	46,01	44,81	48,61	57,15	58,46	56,94	49,70	51,56	53,13	65,30	56,60	639,23
	2025	45,00	37,54	60,08	55,24	57,53	43,38	46,34	41,94	44,96	53,43	51,20		
EU-27 nach Drittländern insgesamt	2022	1,63	1,64	2,45	5,69	7,85	12,69	8,23	0,62	0,89	4,68	1,32	2,54	49,93
	2023	1,27	0,84	2,68	5,39	21,12	2,65	2,05	2,09	0,12	0,92	4,86	1,29	45,29
	2024	0,82	0,47	1,75	0,80	0,98	1,78	0,56	0,46	1,68	2,26	3,04	2,45	17,06
	2025	0,46	0,39	0,79	0,38	0,14	0,37	2,00	0,79	1,46	0,24	0,13		
davon nach VK	2022	1,35	1,43	2,12	5,51	7,48	12,05	8,11	0,26	0,64	4,32	0,96	1,84	46,07
	2023	0,03	0,03	2,12	4,90	20,21	2,01	1,84	1,87	0,04	0,66	4,30	0,15	38,15
	2024	0,02	0,03	1,04	0,03	0,02	1,42	0,15	0,03	1,35	1,43	2,32	1,73	9,57
	2025	0,31	0,39	0,29	0,38	0,14	0,37	0,62	0,70	0,51	0,23	0,13		
davon nach Deutschland	2022	7,80	7,54	9,09	9,25	6,15	3,60	6,12	4,77	4,11	3,65	2,56	4,77	69,42
	2023	5,20	5,16	5,81	4,07	4,07	3,37	5,07	4,29	4,58	3,60	4,76	6,14	55,91
	2024	6,19	11,61	4,81	4,70	4,37	4,65	4,78	3,15	2,95	10,23	4,66	5,24	67,34
	2025	8,30	5,05	4,71	5,68	5,48	3,54	2,88	2,2	2,28	2,70	3,70		

EU: Handel mit loser Magermilch - Importe

in 1.000 t		Jan	Feb	Mrz	Apr	Mai	Jun	Jul	Aug	Sep	Okt	Nov	Dez	Jahr
EU-27 Importe insgesamt	2022	33,55	49,02	49,23	42,52	46,62	56,10	45,71	40,07	38,57	34,17	48,21	52,26	536,03
	2023	50,04	48,44	44,39	46,97	53,46	52,45	40,80	43,77	47,49	48,65	45,57	40,11	562,14
	2024	45,50	48,93	56,41	44,69	52,25	47,65	41,48	44,08	38,70	50,29	46,16	50,49	566,63
	2025	45,91	36,44	40,03	49,47	62,30	48,53	52,52	42,79	53,18	51,58	46,33		
EU-27 aus Drittländern insgesamt	2022	0,48	0,06	0,05	0,06	0,02	0,03	0,03	0,02	0,19	0,05	0,06	0,18	1,25
	2023	0,02	0,04	0,02	0,03	0,03	0,03	0,27	0,03	0,03	0,05	0,07	0,16	0,79
	2024	0,18	0,73	9,20	0,43	0,39	0,17	0,16	0,31	0,33	0,02	0,02	0,11	12,06
	2025	0,03	0,02	0,03	0,02	0,05	0,01	0,33	0,05	0,04	0,10	0,72		
davon aus VK	2022	0,48	0,05	0,03	0,06	0,02	0,02	0,02	0,02	0,17	0,05	0,03	0,18	1,13
	2023	0,02	0,04	0,02	0,03	0,03	0,03	0,27	0,03	0,03	0,03	0,07	0,16	0,77
	2024	0,17	0,72	9,19	0,42	0,38	0,16	0,15	0,31	0,31	0,01	0,01	0,11	11,94
	2025	0,02	0,01	0,01	0,01	0,04	0,01	0,23	0,01	0,03	0,08	0,70		

Quelle ZMB (Auszug)

Nr. 20 / 26
Krefeld, den 13.05.2026



Landesvereinigung
der Milchwirtschaft
Nordrhein-Westfalen e.V.

Bischofstraße 85
47809 Krefeld

Telefon 02151-4111-400
Telefax 02151-4111-499

info@milch-nrw.de

www.milch-nrw.de

EU: Handel mit losem Rahm - Exporte

in 1.000 t		Jan	Feb	Mrz	Apr	Mai	Jun	Jul	Aug	Sep	Okt	Nov	Dez	Jahr
EU-27 Exporte insgesamt	2022	72,15	69,85	81,36	79,33	84,93	76,07	77,83	69,88	73,14	77,24	73,31	70,43	904,51
	2023	71,56	73,51	87,69	76,59	85,82	79,81	76,14	77,57	75,83	76,47	75,30	68,96	925,26
	2024	84,30	71,17	82,59	83,59	88,81	86,39	81,89	71,72	64,54	67,95	69,70	69,18	921,83
	2025	73,49	74,73	77,60	81,09	83,49	74,91	74,64	64,49	66,23	71,21	78,95		
EU-27 nach Drittländern insgesamt	2022	4,62	4,35	6,29	6,12	5,68	6,42	6,15	4,65	5,70	6,07	3,98	2,83	62,88
	2023	3,80	3,94	5,00	4,09	5,32	5,86	3,65	4,97	3,66	3,92	3,79	3,63	51,63
	2024	4,32	4,54	3,10	3,34	4,16	5,27	3,68	3,80	2,58	3,98	3,94	3,58	46,28
	2025	3,19	2,61	3,75	4,56	4,07	3,59	3,61	3,40	4,37	3,19	2,73		
davon nach VK	2022	0,94	0,77	0,92	1,48	2,14	1,92	2,10	1,34	1,57	1,97	0,81	0,50	16,46
	2023	0,94	0,67	1,11	1,05	1,22	1,70	0,60	1,05	1,30	0,90	1,11	0,90	12,56
	2024	0,72	1,21	0,38	0,47	0,54	2,16	0,78	1,20	0,79	1,60	1,60	0,45	11,89
	2025	0,29	0,61	0,45	1,99	1,39	1,24	1,09	1,14	1,16	0,89	0,79		
davon nach Deutschland	2022	19,12	20,04	23,66	23,79	22,39	22,39	18,99	18,45	20,43	19,83	19,57	18,58	247,23
	2023	13,78	18,51	22,02	18,72	18,27	16,82	17,16	18,19	17,42	21,14	18,22	16,02	216,19
	2024	19,61	16,58	25,04	22,29	25,90	21,82	24,23	20,12	17,37	15,99	18,29	18,92	246,16
	2025	18,52	22,99	21,61	22,08	21,47	20,78	20,94	18,17	16,13	18,38	19,10		

EU: Handel mit losem Rahm - Importe

in 1.000 t		Jan	Feb	Mrz	Apr	Mai	Jun	Jul	Aug	Sep	Okt	Nov	Dez	Jahr
EU-27 Importe insgesamt	2022	71,96	64,31	73,51	73,10	76,36	75,24	75,67	68,18	75,70	74,43	74,91	72,81	876,18
	2023	70,51	65,73	75,18	72,72	80,30	69,08	64,84	69,67	62,18	71,22	63,59	59,36	824,39
	2024	75,35	66,76	70,10	83,61	83,97	71,88	66,81	56,46	54,15	58,05	55,33	62,09	804,56
	2025	63,27	63,51	69,73	78,22	79,16	71,73	64,92	63,37	69,77	70,60	66,35		
EU-27 aus Drittländern insgesamt	2022	2,38	0,50	0,92	2,23	0,96	0,82	0,52	0,49	0,64	0,99	7,52	10,52	28,50
	2023	0,54	2,04	2,43	2,95	2,61	2,08	0,46	0,57	2,29	2,71	2,78	1,19	22,66
	2024	0,78	0,88	1,12	1,69	3,94	1,77	1,36	0,93	0,93	1,78	2,78	1,89	19,85
	2025	2,44	2,30	4,29	4,16	5,07	3,27	2,22	1,86	1,57	3,67	5,16		
davon aus VK	2022	2,26	0,33	0,75	2,11	0,87	0,67	0,38	0,43	0,50	0,86	7,31	10,45	26,93
	2023	0,52	2,03	2,42	2,95	2,60	1,96	0,46	0,53	2,28	2,70	2,76	1,19	22,40
	2024	0,60	0,75	0,93	1,57	3,81	1,66	1,21	0,88	0,78	1,61	2,63	1,78	18,21
	2025	1,81	1,77	3,78	3,57	4,74	3,12	2,07	1,81	1,43	3,47	4,99		

Quelle ZMB (Auszug)

Nr. 20 / 26
Krefeld, den 13.05.2026



Landesvereinigung
der Milchwirtschaft
Nordrhein-Westfalen e.V.

Bischofstraße 85
47809 Krefeld

Telefon 02151-4111-400
Telefax 02151-4111-499

info@milch-nrw.de

www.milch-nrw.de

Vereinigtes Königreich: Handel von loser Vollmilch - Exporte

in 1.000 t	Jan	Feb	Mrz	Apr	Mai	Jun	Jul	Aug	Sep	Okt	Nov	Dez	Jahr	
insgesamt	2022	86,48	68,73	68,07	66,06	52,46	52,33	49,92	46,78	44,56	58,40	38,19	36,65	668,82
	2023	55,33	79,06	60,76	55,55	50,12	66,55	57,43	43,82	44,63	47,41	36,86	56,30	653,82
	2024	67,13	64,74	59,19	65,85	67,72	50,50	49,85	46,98	45,08	51,53	53,25	39,87	661,69
	2025	52,37	52,36	60,15	98,11	52,66	53,01	59,36	66,71	15,74	11,28	15,51		
nach EU	2022	86,45	68,68	68,01	66,02	52,42	52,30	49,89	46,73	44,52	58,35	38,15	36,63	668,15
	2023	55,27	79,00	60,75	55,53	50,09	66,51	57,40	43,81	44,61	47,39	36,83	56,28	653,49
	2024	67,08	64,70	59,15	65,85	67,71	50,45	49,81	46,96	45,02	51,49	53,19	39,83	661,23
	2025	52,35	52,33	60,12	98,09	52,64	52,99	59,36	66,70	15,73	11,27	15,49		
nach Drittländern	2022	0,03	0,05	0,05	0,03	0,04	0,03	0,03	0,05	0,04	0,05	0,04	0,02	0,47
	2023	0,06	0,06	0,01	0,02	0,03	0,04	0,03	0,01	0,01	0,02	0,02	0,02	0,33
	2024	0,05	0,04	0,03	0,00	0,01	0,05	0,05	0,02	0,06	0,03	0,06	0,04	0,46
	2025	0,01	0,02	0,03	0,02	0,01	0,03	0,01	0,01	0,01	0,01	0,02		

Quelle ZMB (Auszug)

Nr. 20 / 26
Krefeld, den 13.05.2026



Landesvereinigung
der Milchwirtschaft
Nordrhein-Westfalen e.V.

Bischofstraße 85
47809 Krefeld

Telefon 02151-4111-400
Telefax 02151-4111-499

info@milch-nrw.de

www.milch-nrw.de

9. EU: Milchkuhbestände

Monat der Zählung in 1.000	Dez. 2012	Dez. 2013	Dez. 2014*	Dez. 2015	Dez. 2016	Dez. 2017	Dez. 2018	Dez. 2019	Dez. 2020*	Dez. 2021	Dez. 2022	Dez. 2023	Dez. 2024	Dez. 2025
EU-27_2020	21.407	21.652	21.638	21.652	21.634	21.409	21.029	20.766	20.522	20.213	20.074	19.912	19.222	19.085
EU-28	23.193	23.469	23.521	23.570	23.532	23.313	22.908	22.633	22.421					
EU-27-2007	23.012	23.301	23.362	23.418	23.385	23.174	22.772	22.503	22.311					
EU-25	21.555	21.819	21.872	21.944	21.913	21.738	21.370	21.137	20.929					
Belgien	504	516	519	529	531	519	529	538	541	537	544	536	518	523
Bulgarien	294	313	302	283	279	260	244	227	242	230	213	202	190	185
Tschechische Republik	367	375	372	369	367	365	359	361	357	362	357	358	360	343
Dänemark	579	567	547	570	565	575	570	563	565	559	556	547	543	548
Deutschland	4.190	4.268	4.296	4.285	4.218	4.199	4.101	4.012	3.921	3.833	3.810	3.713	3.589	3.597
Estland	97	98	95	91	86	86	85	85	84	84	84	83	83	85
Griechenland	132	130	135	111	106	103	95	95	86	80	88	88	80	76
Spanien	827	844	845	844	819	824	817	812	811	809	810	786	774	761
Frankreich	3.644	3.697	3.699	3.661	3.630	3.595	3.550	3.486	3.455	3.322	3.231	3.165	3.075	2.984
Irland	1.060	1.082	1.128	1.240	1.295	1.343	1.369	1.426	1.456	1.505	1.510	1.511	1.481	1.490
Italien	2.009	2.075	2.069	2.057	2.060	2.040	1.939	1.876	1.871	1.844	1.865	1.808	1.764	1.771
Zypern	24	25	25	26	28	30	32	35	37	42	38	39	39	40
Lettland	165	165	166	162	154	150	144	138	136	131	128	119	113	112
Litauen	331	316	314	301	286	273	256	241	233	225	224	212	201	198
Luxemburg	45	48	47	49	52	52	53	54	54	55	55	55	55	58
Kroatien	181	168	159	152	147	139	136	130	110	102	79	71	71	71
Ungarn	255	250	255	251	242	244	239	243	226	281	278	266	268	267
Malta	6	6	7	6	7	6	6	6	6	6	6	6	6	6
Niederlande	1.541	1.597	1.610	1.717	1.794	1.665	1.552	1.590	1.569	1.554	1.570	1.552	1.527	1.518
Österreich	523	530	538	539	540	543	533	524	525	526	551	543	536	536
Polen	2.346	2.299	2.248	2.134	2.130	2.153	2.214	2.167	2.126	2.035	2.037	2.243	1.960	1.946
Portugal	237	231	234	243	239	239	235	234	233	230	224	219	214	211
Rumänien	1.163	1.169	1.188	1.191	1.193	1.159	1.163	1.131	1.140	1.097	1.081	1.057	1.052	1.043
Slowenien	111	110	108	113	108	109	103	101	99	101	93	95	92	89
Slowakei	150	145	143	139	133	130	128	126	122	120	116	115	114	111
Finnland	280	282	283	282	275	271	264	259	256	249	243	236	228	225
Schweden	346	346	344	337	326	323	313	301	304	300	298	289	289	294

Quelle: ZMB; Eurostat, nationale Statistiken

Nr. 20 / 26
Krefeld, den 13.05.2026



Landesvereinigung
der Milchwirtschaft
Nordrhein-Westfalen e.V.

Bischofstraße 85
47809 Krefeld

Telefon 02151-4111-400
Telefax 02151-4111-499

info@milch-nrw.de

www.milch-nrw.de

10. Italien: Spotmilchpreise Lodi (EUR/Tonne, pasteurisiert, 3,6% Fett, ohne MwSt., franco, 60 Tage Zahlungsziel)

	Jan.	Feb.	Mrz.	Apr.	Mai	Jun.	Jul.	Aug.	Sep.	Okt.	Nov.	Dez.	Jahr	
Italienische Milch	2019	423,00	421,88	407,50	387,50	389,00	431,88	456,00	448,33	458,13	448,00	439,38	421,25	427,65
	2020	396,88	375,63	327,50	300,50	325,63	353,13	349,50	345,83	352,50	348,13	356,88	347,50	348,30
	2021	350,63	362,50	334,50	321,55	343,75	378,00	395,00	393,33	405,00	435,00	465,63	474,00	388,22
	2022	443,13	458,75	481,50	516,25	541,25	612,00	650,63	652,50	673,13	679,17	672,00	630,00	584,19
	2023	535,63	516,88	463,50	427,50	455,50	515,00	511,25	506,25	525,00	538,75	560,00	532,50	507,31
	2024	490,50	456,88	448,33	435,00	491,50	540,00	569,00	619,17	650,00	652,50	675,00	615,63	553,63
	2025	601,25	567,50	553,13	545,50	561,25	636,25	649,50	589,17	532,50	510,00	455,00	340,83	545,16
	2026	280,00	238,75											
Deutsche Milch	2019	370,50	366,88	348,75	330,00	341,50	396,25	423,00	413,33	435,00	430,00	433,75	391,25	390,02
	2020	385,00	375,00	345,00	282,50	311,88	344,38	339,00	365,83	377,50	375,00	380,00	353,50	352,88
	2021	356,25	373,75	359,00	352,50	357,50	374,00	383,13	397,50	425,50	458,75	477,50	482,50	399,82
	2022	460,63	486,25	506,00	531,88	541,25	591,50	630,00	637,50	663,13	661,67	652,50	577,50	578,32
	2023	453,75	431,25	385,00	362,50	380,50	454,38	456,88	460,00	495,00	498,13	521,50	474,17	447,75
	2024	460,50	451,88	444,17	420,00	452,00	440,00	535,00	602,50	640,63	647,00	657,50	583,75	527,77
	2025	570,00	556,25	546,25	535,50	528,75	583,75	598,50	561,67	518,75	464,00	392,50	270,83	510,56
	2026	263,13	248,75											
Französische Milch	2019	349,50	355,63	338,75	320,00	331,50	386,25	414,00	403,33	420,63	412,50	416,25	382,50	377,57
	2020	367,50	358,75	316,25	256,00	289,38	325,00	321,50	337,50	350,50	350,00	356,88	338,50	330,65
	2021	341,25	358,75	342,00	332,50	337,50	356,00	366,88	380,83	400,50	428,75	447,50	452,50	378,75
	2022	430,63	456,25	480,00	506,88	516,25	568,00	607,50	615,63	643,13	641,67	633,00	560,00	554,91
	2023	438,75	416,25	372,00	352,50	373,00	446,88	449,38	452,50	487,50	490,00	506,00	456,67	436,78
	2024	443,00	439,38	430,00	407,50	439,50	478,00	523,00	588,33	623,13	629,50	640,00	566,25	517,30
	2025	552,50	538,75	528,75	518,00	511,25	566,25	581,00	544,17	501,25	446,50	375,00	253,33	493,06
	2026	245,63	231,25											
Magermilch Ausland, 0,03% Fett	2019	184,00	180,00	152,50	135,00	147,00	206,25	232,50	240,00	266,25	267,50	281,88	225,00	209,82
	2020	231,25	239,38	211,25	145,50	182,50	205,00	191,50	210,00	217,50	215,00	227,50	189,00	205,45
	2021	213,13	236,25	186,50	170,63	183,13	197,00	207,50	227,50	261,50	280,63	286,25	274,00	227,00
	2022	251,25	283,75	288,50	278,75	255,63	308,00	344,38	348,75	379,38	374,17	351,00	260,00	310,30
	2023	205,00	218,75	166,00	140,00	161,00	212,50	212,50	226,25	289,38	293,75	297,00	231,67	221,15
	2024	225,00	226,25	183,33	145,00	178,50	194,00	238,50	305,00	334,38	327,50	316,25	211,25	240,41
	2025	245,63	248,13	213,75	190,50	193,75	258,13	262,00	239,17	212,50	201,50	170,83	102,50	211,53
	2026	131,88	130,00											
Sahne (40% Fett) Mailand	2023	220,00	212,50	222,40	224,00	222,80	233,50	224,00	228,00	247,50	270,00	288,40	277,33	239,20
	2024	252,40	259,00	270,00	274,50	291,60	323,00	333,60	384,67	406,00	401,20	423,50	382,00	333,46
	2025	350,00	330,50	352,50	348,00	337,00	359,50	354,00	341,00	298,50	267,20	246,00	195,50	314,98
	2026	163,00	169,00											

Quelle: ZMB (Auszug)

Nr. 20 / 26
Krefeld, den 13.05.2026



Landesvereinigung
der Milchwirtschaft
Nordrhein-Westfalen e.V.

Bischofstraße 85
47809 Krefeld

Telefon 02151-4111-400
Telefax 02151-4111-499

info@milch-nrw.de

www.milch-nrw.de

11. Schlachtkuhpreise in EUR/kg

	Jan.	Feb.	Mrz.	Apr.	Mai	Jun.	Jul.	Aug.	Sep.	Okt.	Nov.	Dez.	Jahr	
Deutschland SG 03	2014	2,72	2,81	2,89	2,89	2,93	3,00	2,93	2,83	2,76	2,59	2,49	2,49	2,77
	2015	2,59	2,88	3,07	3,19	3,19	3,24	3,09	2,99	2,80	2,71	2,68	2,59	2,90
	2016	2,72	2,74	2,69	2,62	2,56	2,69	2,67	2,72	2,66	2,54	2,54	2,59	2,65
	2017	2,74	2,77	2,83	2,90	2,98	3,13	3,10	3,18	3,16	3,05	2,97	2,95	2,97
	2018	3,04	3,03	3,13	3,17	3,12	3,18	3,02	2,78	2,85	2,77	2,57	2,49	2,94
	2019	2,64	2,70	2,79	2,93	3,04	3,00	2,96	2,86	2,78	2,66	2,62	2,61	2,79
	2020	2,72	2,79	2,75	2,52	2,41	2,66	2,68	2,77	2,66	2,55	2,29	2,45	2,61
	2021	2,64	2,79	2,94	3,02	3,10	3,34	3,39	3,46	3,48	3,56	3,58	3,43	3,22
	2022	3,72	4,11	4,77	5,00	4,91	4,48	4,61	4,52	4,23	4,15	4,12	3,95	4,38
	2023	4,11	4,17	4,28	4,24	4,29	4,10	3,97	4,00	3,95	3,75	3,47	3,48	3,99
	2024	3,60	3,78	3,87	4,03	4,18	4,23	4,25	4,33	4,36	4,36	4,41	4,52	4,15
	2025	4,68	5,10	5,43	5,73	6,11	6,36	6,51	6,31	6,43	6,25	5,73	5,89	5,85
2026	5,99													
Niederlande SG 1. Qualität	2014	2,65	2,70	2,80	2,85	2,90	2,85	2,80	2,70	2,70	2,60	2,55	2,55	2,70
	2015	2,65	2,90	3,15	3,15	3,20	3,20	3,00	2,95	2,85	2,75	2,75	2,65	2,93
	2016	2,75	2,85	2,85	2,75	2,70	2,85	2,70	2,60	2,70	2,65	2,65	2,55	2,72
	2017	2,55	2,70	2,65	2,80	2,95	3,00	2,95	3,05	3,20	3,05	2,95	2,80	2,89
	2018	2,85	2,85	3,05	3,00	3,00	2,90	2,70	2,40	2,50	2,60	2,60	2,55	2,75
	2019	2,55	2,80	2,80	2,85	2,85	2,80	2,85	2,80	2,70	2,75	2,65	2,70	2,76
	2020	2,75	2,85	2,75	2,50	2,50	2,65	2,75	2,70	2,70	2,60	2,55	2,70	2,67
	2021	2,70	2,65	2,90	2,95	3,05	3,25	3,40	3,40	3,45	3,50	3,75	3,70	3,25
	2022	3,85	4,10	4,55	4,90	5,05	4,70	4,80	4,55	4,35	4,20	4,30	4,35	4,48
	2023	4,30	4,30	4,15	4,15	4,20	4,25	4,05	4,15	4,00	3,80	3,75	3,85	4,10
	2024	3,75	3,70	3,90	3,90	4,05	4,10	4,10	4,25	4,65	4,70	4,85	5,00	4,25
	2025	5,20	5,65	5,95	6,35	6,55	6,70	6,70	6,50	6,50	6,65	6,40	6,50	6,30
2026	6,55													

Quelle: ZMB

Nr. 20 / 26
Krefeld, den 13.05.2026



Landesvereinigung
der Milchwirtschaft
Nordrhein-Westfalen e.V.

Bischofstraße 85
47809 Krefeld

Telefon 02151-4111-400
Telefax 02151-4111-499

info@milch-nrw.de

www.milch-nrw.de

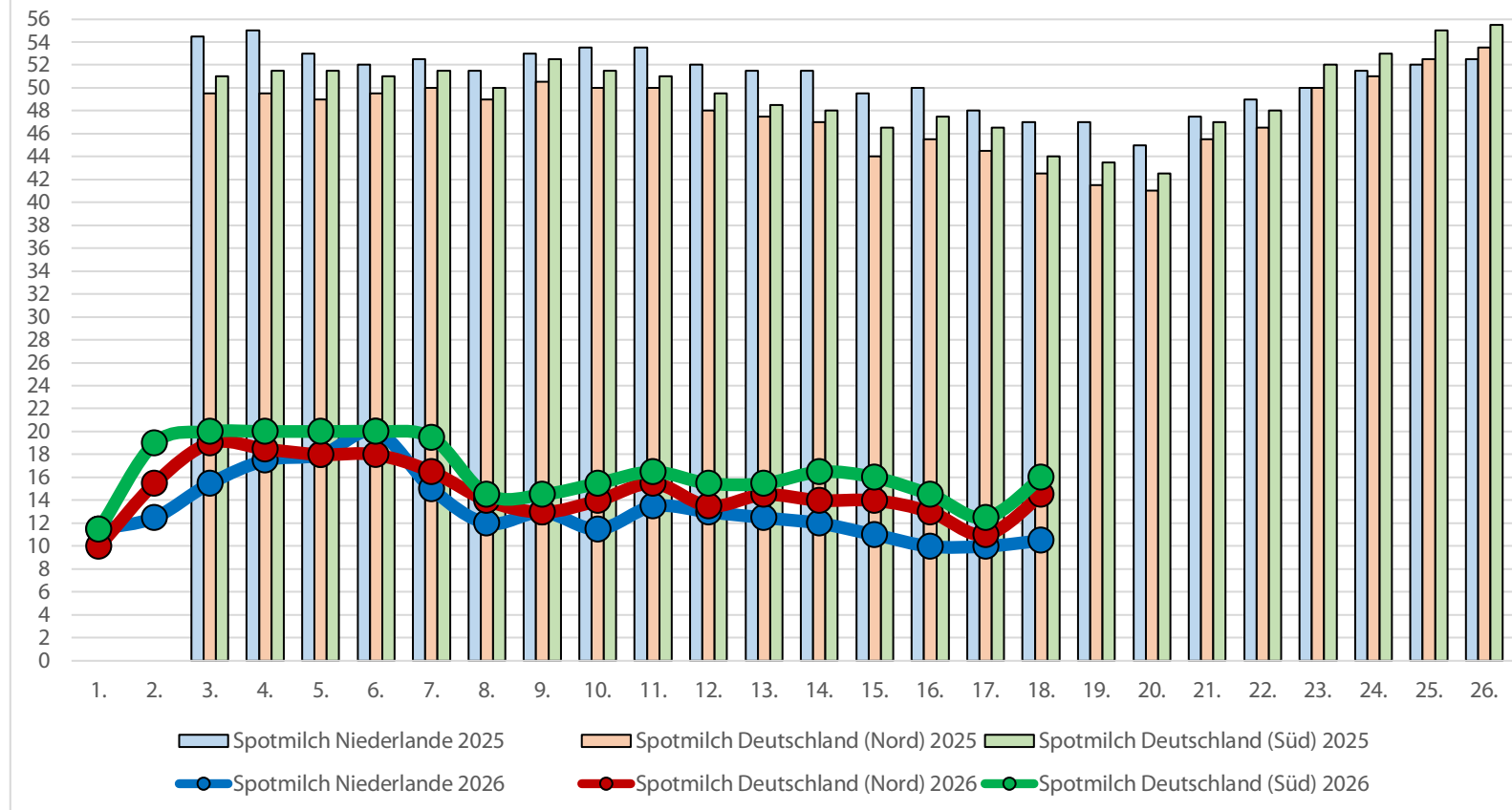
12. DCA Dairy Quotations - Spotmilk

EUR/100 kg

	Kalenderwoche										
	08.	09.	10.	11.	12.	13.	14.	15.	16.	17.	18.
Spotmilk Niederlande	12,0	13,0	11,5	13,5	13,0	12,5	12,0	11,0	10,0	10,0	10,0
Spotmilk Deutschland (Nord/West)	14,0	13,0	14,0	15,5	13,5	14,5	14,0	14,0	13,0	11,0	13,0
Spotmilk Deutschland (Süd)	14,5	14,5	15,5	16,5	15,5	15,5	16,5	16,0	14,5	12,5	14,5

Niederlande (ct/kg) 4,4% Fett, franko, netto Deutschland (ct/kg) 3,7% Fett / 3,4% Eiweiß, ab Molkerei, netto
 Quelle: dca-markten/Agrarmarkt

DCA Dairy Quotations Spotmilk (€/100 kg)



Nr. 20 / 26
 Krefeld, den 13.05.2026



Landesvereinigung
 der Milchwirtschaft
 Nordrhein-Westfalen e.V.

Bischofstraße 85
 47809 Krefeld

Telefon 02151-4111-400
 Telefax 02151-4111-499

info@milch-nrw.de

www.milch-nrw.de

13. Global Dairy Trade Tender

Ergebnisse vom 05.05.2026 in USD/t	Alle Kontrakte	Kontrakt 1 Jun. 26	Kontrakt 2 Jul. 26	Kontrakt 3 Aug. 26	Kontrakt 4 Sep. 26	Kontrakt 5 Okt.26	Kontrakt 6 Nov.26
Magermilchpulver	3.547	3.578	3.538	3.529	3.626	n.a.	n.a.
± % zum letzten Tender	+3,0	+4,2	+2,7	+3,0	+3,1	n.a.	n.a.
Vollmilchpulver3.709	3.741	3.738	3.730	3.802	3.720	n.a.	n.a.
± % zum letzten Tender	+2,2	+1,9	+2,0	+3,8	+0,6	n.a.	n.a.
Buttermilchpulver	3.467	3.590	3.437	3.515	3.505	n.a.	n.a.
± % zum letzten Tender	+9,0	+17,3	+6,8	+12,1	+9,5	n.a.	n.a.
Laktose	1.522	n.a.	1.522	n.a.	n.a.	n.a.	n.a.
± % zum letzten Tender	+3,7	n.a.	+3,7	n.a.	n.a.	n.a.	n.a.
Cheddar	4.611	4.655	4.554	4.785	4.535	4.525	n.a.
± % zum letzten Tender	-3,6	-2,1	-5,9	-0,7	n.a.	-4,5	n.a.
Mozzarella	4.010	n.a.	3.994	4.030	4.030	n.a.	n.a.
± % zum letzten Tender	+4,7	n.a.	+4,7	+2,0	+2,5	n.a.	n.a.
Butter	5.525	5.358	5.576	5.370	5.675	n.a.	n.a.
± % zum letzten Tender	-2,6	-2,5	-1,9	-2,5	-7,7	n.a.	n.a.
Butteröl	6.461	6.516	6.413	6.509	6.500	n.a.	n.a.
± % zum letzten Tender	+1,1	+1,3	+1,6	+1,8	-3,2	n.a.	n.a.

Nr. 20 / 26
Krefeld, den 13.05.2026



Landesvereinigung
der Milchwirtschaft
Nordrhein-Westfalen e.V.

Bischofstraße 85
47809 Krefeld

Telefon 02151-4111-400
Telefax 02151-4111-499

info@milch-nrw.de

www.milch-nrw.de

14. Notierung der Börse in Kempten

Deutsche Markenbutter

	<u>L o s e</u>							<u>A b g e p a c k t</u>						
	2021	2022	2023	2024	2025	2026	26 : 25	2021	2022	2023	2024	2025	2026	26 : 25
	€/kg	€/kg	€/kg	€/kg	€/kg	€/kg	± %	€/kg	€/kg	€/kg	€/kg	€/kg	€/kg	± %
Januar	3,39	5,85	4,75	5,44	7,43	4,19	-43,6	3,41	5,86	7,50	5,89	8,65	4,25	-50,9
Februar	3,64	5,92	4,43	5,57	7,14	4,29	-39,9	3,40	5,89	5,72	5,78	8,41	4,25	-49,5
März	4,06	6,69	4,74	5,78	7,45	4,58	-38,5	3,89	6,02	5,09	5,90	7,74	4,40	-43,2

15. Notierung ZMP bzw. Kempten Sprühdarmmilchpulver, Lebensmittelqualität 25 kg Säcke in €/t

	2014	2015	2016	2017	2018	2019	2020	2021	2022	2023	2024	2025	2026	26:25 ± %
Januar	3.286	1.900	1.643	2.124	1.374	1.893	2.623	2.298	3.490	2.709	2.576	2.504	2.099	-16,2
Februar	3.335	2.160	1.628	2.005	1.368	1.963	2.603	2.398	3.701	2.540	2.543	2.486	2.365	-4,9
März	3.266	2.210	1.608	1.814	1.305	1.958	2.386	2.478	4.006	2.610	2.466	2.470	2.674	+8,3

16. Notierung ZMP bzw. Kempten Sprühdarmmilchpulver, Futtermittelqualität lose in €/t

	2013	2014	2015	2016	2017	2018	2019	2020	2021	2022	2023	2024	2025	2026	26:25 ± %
Januar	2.543	3.118	1.695	1.515	1.929	1.287	1.643	2.478	2.183	3.441	2.401	2.402	2.359	1.869	-20,8
Februar	2.505	3.061	2.041	1.435	1.850	1.276	1.706	2.460	2.304	3.606	2.335	2.334	2.370	2.246	-5,2
März	2.508	2.873	1.938	1.372	1.725	1.198	1.715	2.169	2.361	3.907	2.297	2.225	2.345	2.500	+6,6

Nr. 20 / 26
Krefeld, den 13.05.2026



Landesvereinigung
der Milchwirtschaft
Nordrhein-Westfalen e.V.

Bischofstraße 85
47809 Krefeld

Telefon 02151-4111-400
Telefax 02151-4111-499

info@milch-nrw.de

www.milch-nrw.de

17. Kurz notiert:

Rückläufige Preistendenzen am Buttermarkt

07.05.2026 (AMI) – Formbutter wurde zu Monatsbeginn rege nachgefragt. Unter anderem gingen von den gesenkten Verbraucherpreisen Nachfrageimpulse aus.

Am Markt für abgepackte Butter zeigte sich Anfang Mai ein saisonüblicher Geschäftsverlauf. Die Hersteller waren mit dem Absatz über den Monatswechsel insgesamt sehr zufrieden; dieser bewegte sich laut nationaler Verkaufsstatistik über dem Vorjahresniveau. Dies dürfte mitunter auch auf die Ende April abgesenkten Verbraucherpreise im Lebensmitteleinzelhandel (LEH) zurückzuführen sein, die für zusätzliche Nachfrageimpulse bei den Konsumenten sorgten. Am letzten Samstag im April hatten erste Discounter ihre Butterpreise um 14 Ct auf 1,05 EUR/250-Gramm-Päckchen für die Handelsmarken zurückgenommen. Im weiteren Monatsverlauf bleibt nach Einschätzung von Marktbeteiligten abzuwarten, in welchem Ausmaß die zahlreichen Feiertage im Mai und Juni zu Verschiebungen bei den Abrufen führen werden.

Die Preise für abgepackte Butter haben sich in der 19. Kalenderwoche, den Blockbutterpreisen folgend, abgeschwächt. Die Süddeutsche Butter- und Käse-Börse in Kempten notierte am 06.05.26 eine Spanne von 3,85 bis 4,45 EUR/kg für Formbutter. Das waren am unteren Spannenende 35 Ct/kg und am oberen Ende 40 Ct/kg weniger als in der Woche zuvor. Im LEH lag der Preis Anfang Mai auf dem seit Ende April gültigen abgesenkten Niveau von 1,05 EUR je 250 g im Preiseinstiegssegment. Das waren 94 Ct/250 g weniger als im Vorjahr zur gleichen Zeit.

Quelle: AMI

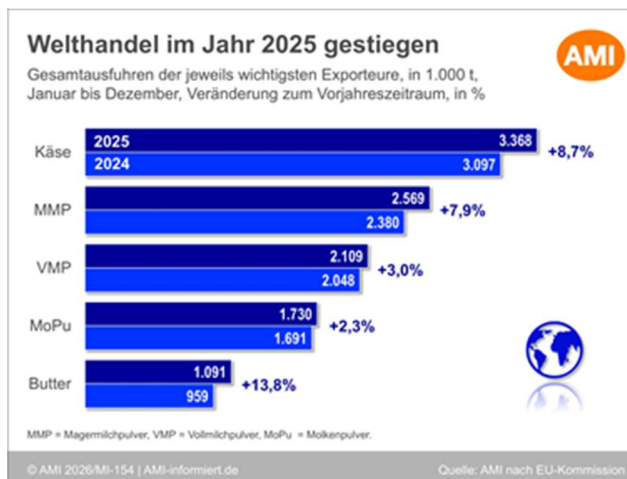
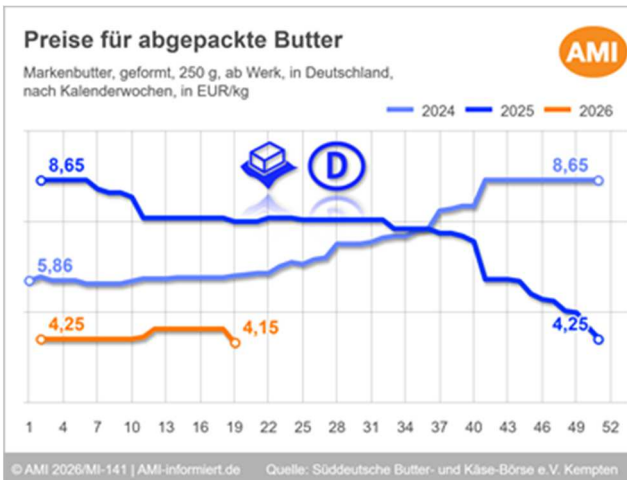
Internationaler Handel auf Wachstumskurs

07.05.2026 (AMI) – Im Jahr 2025 wurden weltweit mehr Milchprodukte gehandelt als im Vorjahr. Vor allem bei Käse, Magermilchpulver und Butter nahmen die Mengen im Vorjahresvergleich spürbar zu.

Der globale Handel mit Milchprodukten hat im Jahr 2025 spürbar zugelegt. Festgemacht an den Ausfuhren der jeweils zehn weltweit größten Exporteure wurden produktübergreifend umfangreichere Mengen auf den Weltmarkt exportiert als im Vorjahr. In Produktgewicht gemessen lag das Exportvolumen in der Summe knapp 6,3 % über dem Vorjahresniveau.

Am deutlichsten fiel der mengenmäßige Anstieg bei Käse aus. Hier war bei den zehn bedeutendsten Exporteuren im Vorjahresvergleich ein Zuwachs der Ausfuhren um 8,7 % oder knapp 271 Tsd. t zu verzeichnen. Bei Magermilchpulver wurde das Vorjahresniveau ebenfalls spürbar übertroffen. Die Mengensteigerung der größten zehn Exportländer summierte sich auf 7,9 % oder knapp 189 Tsd. t. Den größten prozentualen Zuwachs verzeichneten im Jahr 2025 die Gesamtausfuhren von Butter mit einem Plus von 13,8 %.

Quelle: AMI



Nr. 20 / 26
Krefeld, den 13.05.2026



Landesvereinigung
der Milchwirtschaft
Nordrhein-Westfalen e.V.

Bischofstraße 85
47809 Krefeld

Telefon 02151-4111-400
Telefax 02151-4111-499

info@milch-nrw.de

www.milch-nrw.de

Negative Teuerungsrate hielt im Frischebereich an

11.05.2026 (AMI) – Beim Einkauf frischer Lebensmittel zeigten sich im April erneut deutliche Verschiebungen. Während einige Warengruppen spürbar entlasteten, blieben andere unter Preisdruck – teils aus ganz unterschiedlichen Gründen.

Die Verbraucher konnten frische Lebensmittel auch im April zu niedrigeren Preisen einkaufen. Insgesamt sparten sie bei ihrem Einkauf dieser Produkte, dem AMI-Frischeindex zufolge, 2,1 % gegenüber dem Vorjahr.

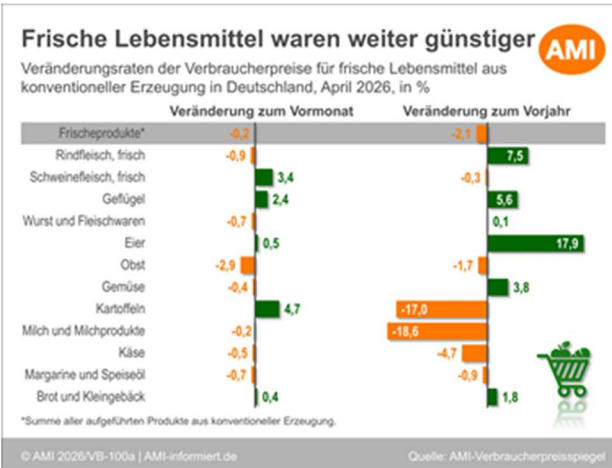
Preissenkungen im Molkereibereich

Butter wurde in den führenden Discontern Ende April günstiger. Während ALDI den Preis für das 250 g Päckchen Deutsche Markenbutter im Basissortiment zuerst auf 1,09 EUR senkte, ging LIDL zur gleichen Zeit auf 1,05 EUR runter. Darauf reagierte ALDI und zog mit seinem Preis nach. Es scheint so, als hätten sich die beiden Discounter frühzeitig die Preisvorherrschaft sichern wollen. Dies hat ausnahmsweise jedoch nicht funktioniert, da beide die gleiche Idee hatten. Weitere Handelsketten folgten den Preisanpassungen. Vor einem Jahr war der Preis für Deutsche Markenbutter im Basissortiment des Lebensmitteleinzelhandels mit 1,99 EUR/250 g stabil geblieben. Streichmischfette wurden in der aktuellen Preisrunde ebenfalls günstiger und kosteten anschließend im Preiseinstiegssegment 1,05 EUR/250 g. Bei Bio-Butter erfolgte allerdings keine Anpassung, sodass diese weiterhin 2,69 EUR kostete.

Unverändertes Preisniveau bei Eiern zum Osterfest

Über die Osterfeiertage sind die Eierpreise stabil geblieben. Aufgrund der langen Kontraktlaufzeit erfolgen unterjährige Preisanpassungen nur in Ausnahmefällen. Das deutlich erhöhte Preisniveau gegenüber dem Vorjahr war damit weiterhin auf die Preisrunde zu Jahresbeginn zurückzuführen. Mit einem Plus vom 17,9 % waren die höheren Eierpreise jedoch der Haupttreiber im Frischebereich.

Quelle: AMI



Nr. 20 / 26
Krefeld, den 13.05.2026



Landesvereinigung
 der Milchwirtschaft
 Nordrhein-Westfalen e.V.

Bischofstraße 85
 47809 Krefeld

Telefon 02151-4111-400
 Telefax 02151-4111-499

info@milch-nrw.de

www.milch-nrw.de